

Задания теоретического конкурса номинации «Культура дома и декоративно-прикладное творчество» 10-11 класс

Шифр Т-10-03

Технология

1. Прочитайте текст, назовите технологию.

В Лондоне изобретены новые ткани с ароматическими и увлажняющими веществами, а также абсорбентами, устраняющими запах табака. Частицы наноразмеров ароматических веществ размещаются в волокнах тканей. При движении человека содержимое капсул высвобождается, создавая соответствующий аромат.

15 Ответ Нанотехнологии аромата.
Кулинария

2. Объясните, с какой технологией связан известный фразеологизм: «...на мякине не проведёшь»

Ответ: _____

3. Решите задачу:

Определить количество порций пшённой вязкой каши, которое можно приготовить из 6кг пшена из расчета порции 200г, если известно, что соотношение количества крупы и количества готового продукта 1:4.

Решение: 6кг (6000г) : 1.24000 = 4г.

15 240000 : 200г = 120

4. Назовите способ механической обработки продуктов, заключающийся в частичном разрушении структуры однородной эластичной массы, который применяется для ускорения процесса тепловой обработки продукта в приготовлении кондитерских изделий.

Ответ: различная корезка, пропаривание, молчение.

5. Название какой ягоды (одной из древнейших пищевых культур, используемых для приготовления большого количества блюд) стало названием модели брюк?

15 Ответ: Брюки - Бананы.

6. Впишите пропущенные слова:

Правильно питаться – значит сочетать растительную и белковую пищу в соответствии с возрастом, характером труда, состоянием здоровья.

Ответ: _____

7. Заполните таблицу, используя слова для справок в соответствии с видом обработки пищевых продуктов.

Химическая обработка пищевых продуктов	Физическая обработка пищевых продуктов
поваренной солью, сахаром, квашением.	ометкой, шпикованием, вывариванием.

Слова для справок: очисткой, поваренной солью, квашением, сахаром, вывариванием, шпикованием.

Материаловедение

8. Предложите исходное сырьё, в процессе преобразования которого можно получить ткани: капрон, нитрон, лавсан.

Ответ: Нефть, природный газ, каменный уголь

9. Объясните, что произойдёт с праздничным платьем из вискозного шелка после стирки в горячей воде и отжима в стиральной машине?

Ответ: потеряет прочность, станет более сморщившимся

10. Запишите на рисунках схемы переплетений нитей, соответствующие приведённым ниже формулам, начиная со второго ряда:

а) $R = 7/2$; б) $R = 4/4$.

 <p>а) атласное</p>	 <p>б) рогожка</p>
--	--

11. Объясните почему ткани атласного переплетения, схему которого вы заполняли в вопросе 10, отличаются повышенной стойкостью к истиранию, высокой прочностью, малым коэффициентом трения (хорошо скользят, имеют ровную и гладкую поверхность)?

Ответ: в большой мере используется нить

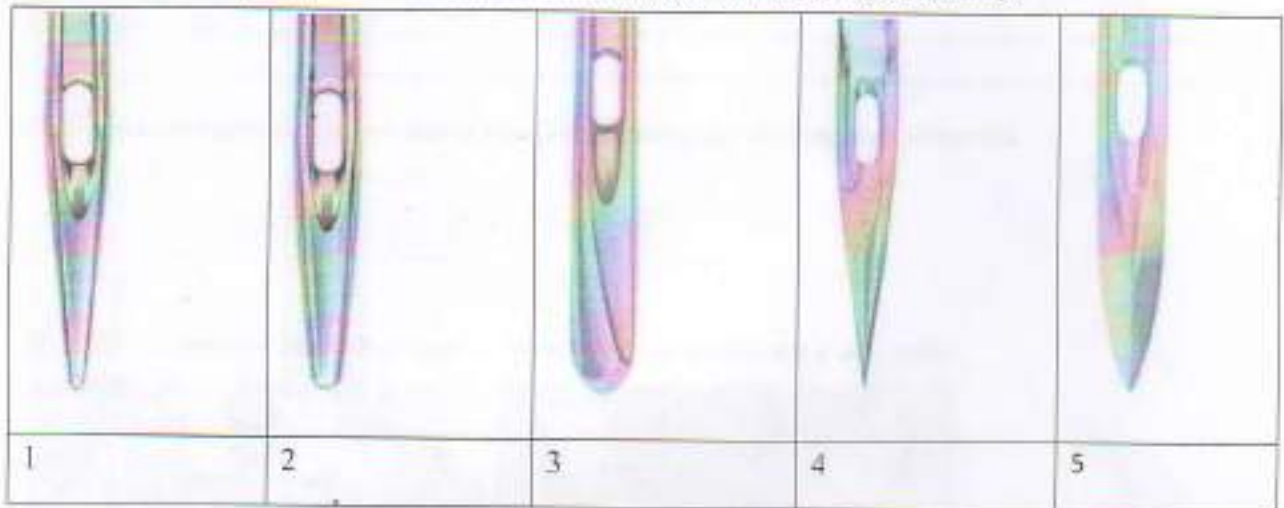
Машиноведение. Технология

12. Определите соответствие между годом изобретения и автором изобретения на швейную машину. Запишите результат в таблицу:
XIX в (1850), XVIII в (1755), XV в, XVIII в (1790)

Карл Вејнзенталь XVIII в	А. Зингер XIX в	Томас Сент XVIII в	Леонардо да Винчи XV в
-----------------------------	--------------------	-----------------------	---------------------------

13. Выберите из предложенного ряда номер машинной иглы для пошива джинсовых изделий. Аргументируйте ответ.

Способ заточки острия - характеристика, определяющая пригодность швейной иглы для работы с материалами определенных ассортиментных групп с учетом прокола ими полотен без повреждения и без излишних нагрузок на швейную машину.



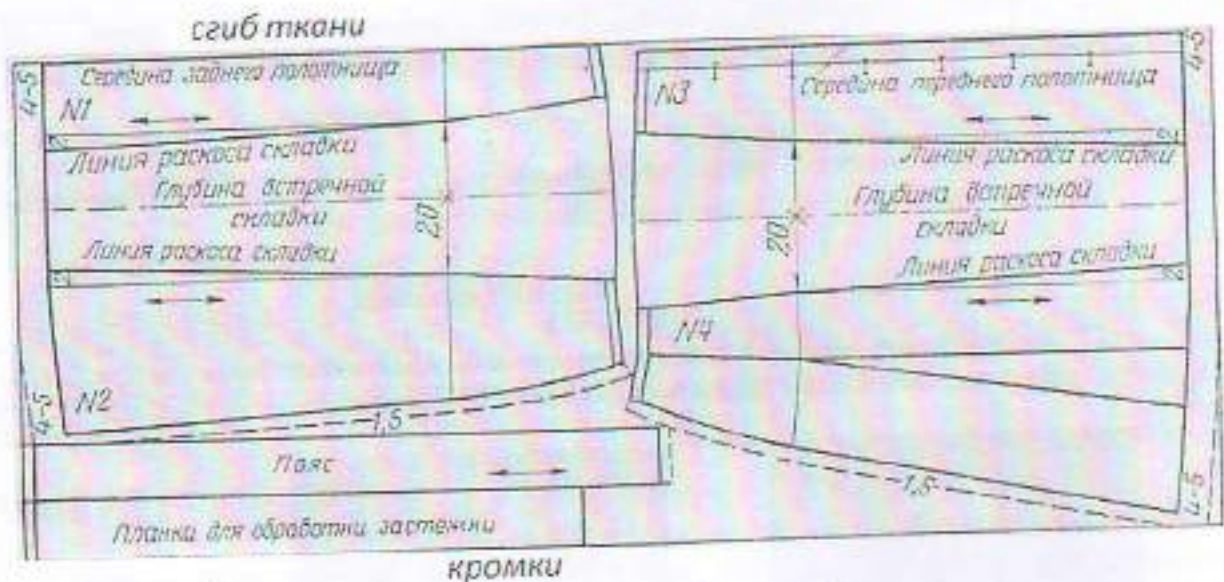
Ответ: 5

Проектирование и изготовление швейного изделия

14. Ниже представлена раскладка выкроек на ткани юбки двухшовной, с поясом, встречными складками (спереди и сзади) и застежкой на пуговицах спереди.

При построении чертежа была допущена ошибка: мерка Об внесена неверно. Она оказалась меньше на 6 см, чем Об заказчика. Закройщик задумался: как решить эту проблему, сохранив модель заказчика. Предложите вариант решения проблемы.

Выполните расчет для исправления ошибки закройщика.



Ответ: прибавить по 3 см к глубине встречной складки, спереди и сзади

15. Назовите критерий посадки швейного изделия на фигуре человека.

--	--	--	--

16. Легкий путь к стройности — оптические иллюзии в одежде.



Зрительные иллюзии не только помогают визуально корректировать фигуру, но и создавать гармоничный образ.

Вставьте пропущенные слова в полезные советы для создания такого образа:

1. Девушкам с недлинными ногами не рекомендуется носить брюки укороченные (какой длины?)

2. Более стройными ноги сделает юбка, которая будет заканчиваться на линии - юбки, линии - юбки, чуть выше (каком уровне?). Нельзя носить каблуки юбки.

3. Если вы невысокого роста, не носите обувь с очень высоким каблуком (с какими?) каблуками, это будет выглядеть непропорционально.

История костюма

17. Определите, что явилось прототипами представленных современных головных уборов в историческом костюме, впишите в таблицу:



Рукоделие

18. Назовите, разновидность какой технологии представлена техникой текстильного коллажирования.

Ответ: _____

19. Выберите из представленного ниже списка слов орнаменты, установите соответствие с их описанием, впишите в таблицу.

№	Наименование	Описание вида декоративного орнамента, элемента
1	<u>арабеска</u>	Монограмма
2	<u>вензель</u>	Европейское название орнамента, построено по принципу бесконечного развития и ритмического повтора геометрических, растительных, или эпиграфических мотивов

3	картуш	Виньетка в виде не совсем развёрнутых свитков, с пустым пространством в середине для надписи цифры, эмблемы и т.д.
---	--------	--

Слова для справок: арабеска, вензель, картуш

Интерьер

15 20. Определите, с какой целью (кроме бытовых нужд) используют зеркала в интерьере?

Ответ: Для визуального увеличения пространства.

15 21. Предложите вариант обоев, если вам необходимо визуально уменьшить пространство:

Ответ: с большими рисунками.

Предпринимательство

22. Решите задачу.

Малое предприятие специализируется на выпуске пижам. Годовой объём производства составляет 60 000 шт. Цена единицы продукции – 200 ден. ед. Прямые производственные расходы составляют 100 денед/шт. Объём постоянных расходов составляет 3200 ден. ед. Увеличение производства объёма продукции на 25 ден. ед. приводит к снижению месячного объёма продаж на 10 шт, а снижение цены на 25 ден. ед. приводит к увеличению ежемесячных продаж на 20 ед. На основе ряда показателей определите, является ли предприятие эффективным, можно ли не увеличивать предпринимателю цену на продукцию.

Решение: не эффективно, т.к. разойдутся доходы.

Электротехника.

15 23. Объясните, можно ли охладить помещение кухни, открыв дверь холодильника

Ответ: Нет, т.к. холодный воздух будет циркулировать только в холодильнике.

Профессиональное самоопределение, профессиональная деятельность

24. Вам надо открыть мини-пекарню по выпечке пирогов с последующей реализацией. Перечислите персонал профессионалов (по профессиям), который необходим для функционирования новой мини-пекарни.

Ответ: повар, кушнар, бухгалтер, продавец.

Творческое задание

25. Даны эскиз и детали кроя платья

1. По предложенным эскизу платья и деталям кроя определите недостающие детали, пронумеруйте эти детали кроя.
2. В таблице перечня деталей кроя напишите наименование деталей, с учетом недостающих, укажите количество деталей.
3. Предложите технологическую последовательность обработки складки, в эскизе или схеме, указав цифрами последовательность выполнения, укажите название складки.
4. Выполните из бумаги в технике оригами модель платья.

1. Пронумеруйте детали кроя

Детали кроя	Эскиз
	
	<p>Описание модели: Платье отрезное по линии талии. Верх платья на основе прилегающего силуэта, к низу расширенное. Рельефы на центральных частях переда и спинки проходят от проймы до линии талии. По линии талии широкий втачной пояс. Сгибы встречных складок на юбке заутюжены под наклоном. Застёжка на горловине спинки - на маленькую пуговицу, сбоку по линии талии - на потайную молнию. Рекомендуется формоустойчивая купонная ткань.</p>

2. Перечислите детали кроя и их количество:

Таблица 1

№п/п	Наименование детали	Количество деталей
1	пояс, юбки.	1
2	передняя часть.	2
3	боковая часть.	2
4	обтачка, край.	1
5	обтачка, черт.	2
6	боковая часть переда.	1
7	средняя спинка	1

3. Выполните технологическую последовательность обработки складки

Таблица 2

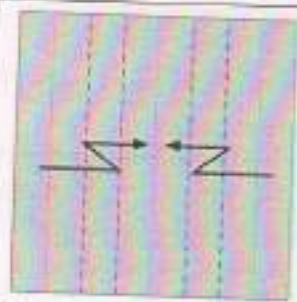
№ п/п	Технологическая последовательность	Эскиз или схема выполнения
1	разматать ткан.	
2	сложить горюшкой	
3	метать.	

Ответ:

4. Одно из направлений современной моды - использование дизайнерами оригами в моделях (вид декоративно-прикладного искусства, древнее японское искусство складывания фигурок из бумаги)

Выполните из цветной бумаги для принтера или для оригами 15x15 см в технике оригами модель платья по предложенной схеме:

			
<p>1 Сложите квадратный лист вчетверо, разверните обратно, нанесите линии сгиба с помощью линейки и карандаша</p>	<p>2 Следуя пунктирным линиям загибаем бока к центру нашей поделки, а потом просто разгибаем</p>	<p>3. Еще раз загибаем поделку с боков, к середине, следуя пунктирным линиям.</p>	<p>4. Переверните поделку и расправьте «створки». Посмотрите внимательно на фото и повторите так же со своей поделкой.</p>



5



6
загибаем поделку
приблизительно на 2,5 см



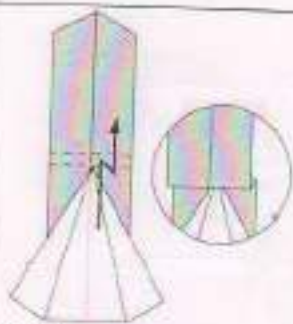
7.Сверху



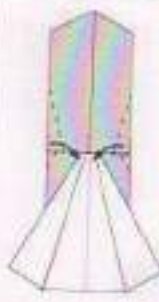
8.Затем нужно
развернуть этот
загиб так, как
показано на фото. В
получившейся
поделке уголки
должны пересекать
край бумаги



9. Загибаем
опять с боков к
середине



10. По пунктирным
линиям внизу (шаг 8)
отгибаем снизу, так как
на фото. И загибаем
нашу поделку пополам



11.



12



13



14

11. Затем, следуя пунктирной линии, отгибаем поделку вверх, это будет
талия платья. Платье готово

Разместите выполненную модель платья на фигуре



35

**Задания теоретического конкурса номинации
«Культура дома и декоративно-прикладное творчество»
10-11 класс**

Шифр 710-04

Технология

1. Прочитайте текст, назовите технологию.

В Лондоне изобретены новые ткани с ароматическими и увлажняющими веществами, а также абсорбентами, устраняющими запах табака. Частицы наноразмеров ароматических веществ размещаются в волокнах тканей. При движении человека содержимое капсул высвобождается, создавая соответствующий аромат.

15 Ответ: нанотехнология аромата

Кулинария

2. Объясните, с какой технологией связан известный фразеологизм: «...на мякине не проведёшь»

15 Ответ: Машина - остатки колосов, темнее при молотбе.

3. Решите задачу:

Определить количество порций пшённой вязкой каши, которое можно приготовить из бкп пшена из расчета порции 200г, если известно, что соотношение количества крупы и количества готового продукта 1:4.

Решение: _____

4. Назовите способ механической обработки продуктов, заключающийся в частичном разрушении структуры однородной эластичной массы, который применяется для ускорения процесса тепловой обработки продукта в приготовлении кондитерских изделий.

15 Ответ: рыхление

5. Название какой ягоды (одной из древнейших пищевых культур, используемых для приготовления большого количества блюд) стало названием модели броек?

15 Ответ: банан

6. Впишите пропущенные слова:

Правильно питаться – значит сочетать _____ и _____ пиццу в соответствии с возрастом, характером труда, состоянием здоровья.

Ответ: _____

7. Заполните таблицу, используя слова для справок в соответствии с видом обработки пищевых продуктов.

Химическая обработка пищевых продуктов	Физическая обработка пищевых продуктов
<p>15</p> <p>квашение сахаром солью</p>	<p>очистка вывариванием шпикованием</p>

Слова для справок: очисткой, поваренной солью, квашением, сахаром, вывариванием, шпикованием.

Материаловедение

8. Предложите исходное сырьё, в процессе преобразования которого можно получить ткани: капрон, нитрон, лавсан.

Ответ: _____

15 9. Объясните, что произойдёт с праздничным платьем из вискозного шелка после стирки в горячей воде и отжима в стиральной машине?

Ответ: потеряет свою форму и цвет.

10. Запишите на рисунках схемы переплетений нитей, соответствующие приведённым ниже формулам, начиная со второго ряда:

а) $R = 7/2$; б) $R = 4/4$.

	
а) атласное	б) рогожка

11. Объясните почему ткани атласного переплетения, схему которого вы заполняли в вопросе 10, отличаются повышенной стойкостью к истиранию, высокой прочностью, малым коэффициентом трения (хорошо скользят, имеют ровную и гладкую поверхность)?

Ответ: _____

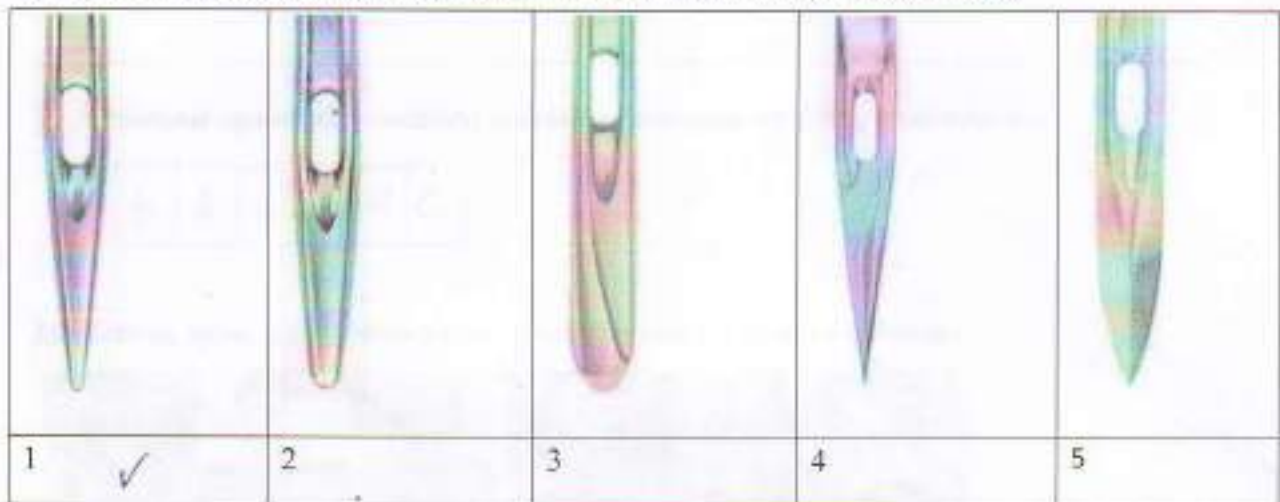
Машиноведение. Технология

12. Определите соответствие между годом изобретения и автором изобретения на швейную машину. Запишите результат в таблицу:
XIX в (1850), XVIII в (1755), XV в, XVIII в (1790)

Карл Вейнзенталь	А. Зингер	Томас Сент	Леонардо да Винчи
XVIII в. 1755	XIX в 1850	XVIII в. 1790	XV

13. Выберите из предложенного ряда номер машинной иглы для пошива джинсовых изделий. Аргументируйте ответ.

Способ заточки острия - характеристика, определяющая пригодность швейной иглы для работы с материалами определенных ассортиментных групп с учетом прокола ими полотен без повреждения и без излишних нагрузок на швейную машину.



Ответ: 1

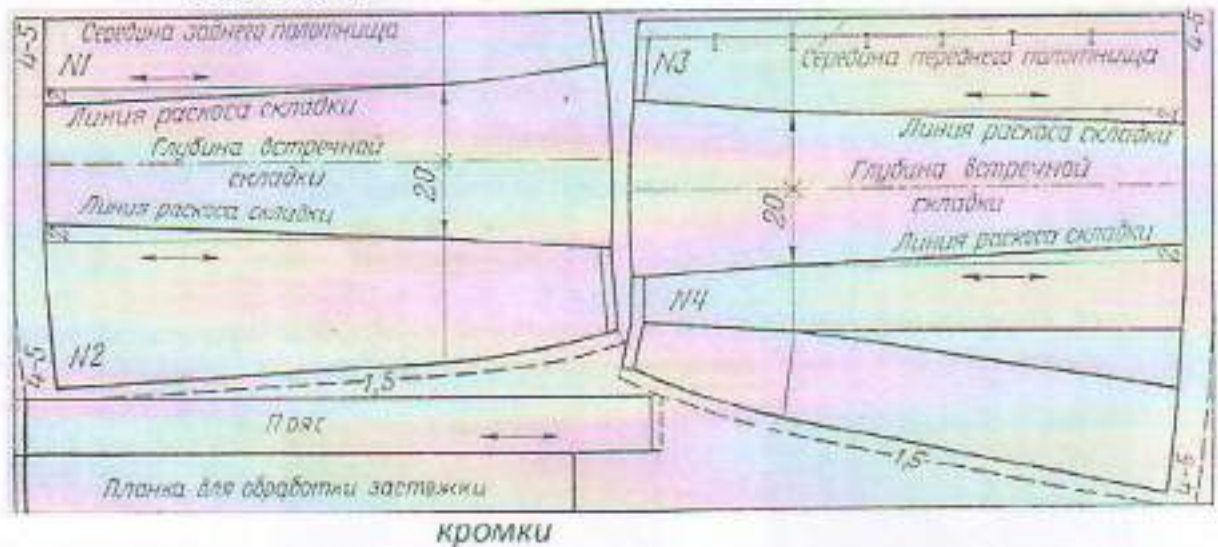
Проектирование и изготовление швейного изделия

14. Ниже представлена раскладка выкроек на ткани юбки двухшовной, с поясом, встречными складками (спереди и сзади) и застежкой на пуговицах спереди.

При построении чертежа была допущена ошибка: мерка Об внесена неверно. Она оказалась меньше на 6 см, чем Об заказчика. Закройщик задумался: как решить эту проблему, сохранив модель заказчика. Предложите вариант решения проблемы.

Выполните расчет для исправления ошибки закройщика.

сгиб ткани



Ответ: _____

15. Назовите критерий посадки швейного изделия на фигуре человека.

Б А Л А Н С

16. Легкий путь к стройности — оптические иллюзии в одежде.



Зрительные иллюзии не только помогают визуально корректировать фигуру, но и создавать гармоничный образ.

Вставьте пропущенные слова в полезные советы для создания такого образа:

1. Девушкам с недлинными ногами не рекомендуется носить брюки укороченные (какой длины?)

2. Более стройными ноги сделает юбка, которая будет заканчиваться на _____ (каком уровне?). Нельзя носить _____ юбки.
шляхи и шляхи-юбки
3. Если вы невысокого роста, не носите обувь с высокими _____ (с какими?) каблуками, это будет выглядеть непропорционально.

История костюма

17. Определите, что явилось прототипами представленных современных головных уборов в историческом костюме, впишите в таблицу:



а)

б)

Рукоделие

18. Назовите, разновидность какой технологии представлена техникой текстильного коллажирования.

Ответ: _____

19. Выберите из представленного ниже списка слов орнаменты, установите соответствие с их описанием, впишите в таблицу.

№	Наименование	Описание вида декоративного орнамента, элемента
1	<i>Вензель</i>	Монограмма
2	<i>Арабеска</i>	Европейское название орнамента, построено по принципу бесконечного развития и ритмического повтора геометрических, растительных, или эпиграфических мотивов

3	Картуш	Виньетка в виде не совсем развёрнутых свитков, с пустым пространством в середине для надписи цифры, эмблемы и т.д.
---	--------	--

Слова для справок: арабеска, вензель, картуш

Интерьер

20. Определите, с какой целью (кроме бытовых нужд) используют зеркала в интерьере?

Ответ: для визуального увеличения пространства.

21. Предложите вариант обоев, если вам необходимо визуально уменьшить пространство:

Ответ: обои тёмных цветов, с крупным рисунком.

Предпринимательство

22. Решите задачу.

Малое предприятие специализируется на выпуске пижам. Годовой объём производства составляет 60 000 шт. Цена единицы продукции – 200 ден. ед. Прямые производственные расходы составляют 100 денед/шт. Объём постоянных расходов составляет 3200 ден. ед. Увеличение производства объёма продукции на 25 ден. ед. приводит к снижению месячного объёма продаж на 10 шт, а снижение цены на 25 ден. ед. приводит к увеличению ежемесячных продаж на 20 ед. На основе ряда показателей определите, является ли предприятие эффективным, можно ли не увеличивать предприятию цену на продукцию.

Решение:

Электротехника.

23. Объясните, можно ли охладить помещение кухни, открыв дверцу холодильника

Ответ: Нет, т.к. воздух из кухни будет нагревать холодильник, это может навредить его работе.

Профессиональное самоопределение, профессиональная деятельность

24. Вам надо открыть мини-пекарню по выпечке пирогов с последующей реализацией. Перечислите персонал профессионалов (по профессиям), который необходим для функционирования новой мини-пекарни.

Ответ:

Творческое задание

25. Даны эскиз и детали кроя платья

1. По предложенным эскизу платья и деталям кроя определите недостающие детали, пронумеруйте эти детали кроя.
2. В таблице перечня деталей кроя напишите наименование деталей, с учетом недостающих, укажите количество деталей.
3. Предложите технологическую последовательность обработки складки, в эскизе или схеме, указав цифрами последовательность выполнения, укажите название складки.
4. Выполните из бумаги в технике оригами модель платья.

1. Пронумеруйте детали кроя

Детали кроя	Эскиз
	
	<p>Описание модели: Платье отрезное по линии талии. Верх платья на основе прилегающего силуэта, к низу расширенное. Рельефы на центральных частях переда и спинки проходят от проймы до линии талии. По линии талии широкий втачной пояс. Сгибы встречных складок на юбке заужены под наклоном. Застёжка на горловине спинки - на маленькую пуговицу, сбоку по линии талии - на потайную молнию. Рекомендуется формоустойчивая купонная ткань.</p>

2. Перечислите детали кроя и их количество:

Таблица 1

№п/п	Наименование детали	Количество деталей
1	какетка полочки	1
2	какетка спинки	2
3	средняя часть полочки	1
4	боков полочки	2
5	средняя часть спинки	2

3. Выполните технологическую последовательность обработки складки

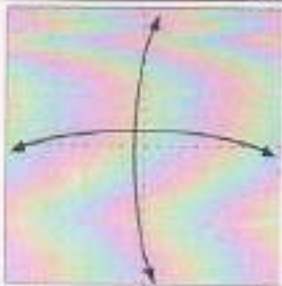
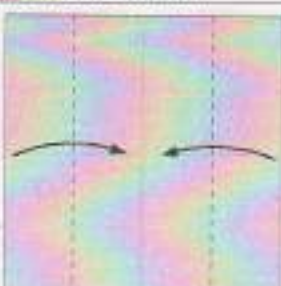


Таблица 2

№ п/п	Технологическая последовательность	Эскиз или схема выполнения
1.	Наметить место расположения складки. Сметать в столатъ складку.	
2.	Удашить нитки сметывания складки.	
3.	Заутюжить припуски складки!	

Ответ:

4. Одно из направлений современной моды - использование дизайнерами оригами в моделях (вид декоративно-прикладного искусства, древнее японское искусство складывания фигурок из бумаги)

Выполните из цветной бумаги для принтера или для оригами 15x15 см в технике оригами модель платья по предложенной схеме:

			
<p>1 Сложите квадратный лист вчетверо, разверните обратно, нанесите линии сгиба с помощью линейки и карандаша</p>	<p>2 Следуя пунктирным линиям загибаем бока к центру нашей поделки, а потом просто разгибаем</p>	<p>3. Еще раз загибаем поделку с боков, к середине, следуя пунктирным линиям.</p>	<p>4. Переверните поделку и расправьте «створки». Посмотрите внимательно на фото и повторите так же со своей поделкой.</p>



38

Задания теоретического конкурса номинации «Культура дома и декоративно-прикладное творчество» 10-11 класс

Шифр T10-01

Технология

1. Прочитайте текст, назовите технологию.

В Лондоне изобретены новые ткани с ароматическими и увлажняющими веществами, а также абсорбентами, устраняющими запах табака. Частицы наноразмеров ароматических веществ размещаются в волокнах тканей. При движении человека содержимое капсул высвобождается, создавая соответствующий аромат.

15

Ответ нанотехнология аромата
Кулинария

2. Объясните, с какой технологией связан известный фразеологизм: «...на мякине не проведёшь»

15

Ответ: Мякина - остатки колосов, стеблей при обмолачивании

3. Решите задачу:

Определить количество порций пшённой вязкой каши, которое можно приготовить из 6кг пшена из расчета порции 200г, если известно, что соотношение количества крупы и количества готового продукта 1:4.

Решение: _____

4. Назовите способ механической обработки продуктов, заключающийся в частичном разрушении структуры однородной эластичной массы, который применяется для ускорения процесса тепловой обработки продукта в приготовлении кондитерских изделий.

Ответ: _____

15

5. Название какой ягоды (одной из древнейших пищевых культур, используемых для приготовления большого количества блюд) стало названием модели брюк?

Ответ: Брюки - банана

6. Впишите пропущенные слова:

Правильно питаться – значит сочетать _____ и _____ пищу в соответствии с возрастом, характером труда, состоянием здоровья.

Ответ: _____

**Задания теоретического конкурса номинации
«Культура дома и декоративно-прикладное творчество»
10-11 класс**

Шифр T10-01

Технология

1. Прочитайте текст, назовите технологию.

В Лондоне изобретены новые ткани с ароматическими и увлажняющими веществами, а также абсорбентами, устраняющими запах табака. Частицы наноразмеров ароматических веществ размещаются в волокнах тканей. При движении человека содержимое капсул высвобождается, создавая соответствующий аромат.

15 Ответ: нанотехнология аромата.

Кулинария

2. Объясните, с какой технологией связан известный фразеологизм: «...на мякине не проведёшь»

15 Ответ: Мякина - остатки колосов, стеблей при обмолачивании

3. Решите задачу:

Определить количество порций пшённой вязкой каши, которое можно приготовить из 6кг пшена из расчета порции 200г, если известно, что соотношение количества крупы и количества готового продукта 1:4.

Решение: _____

4. Назовите способ механической обработки продуктов, заключающийся в частичном разрушении структуры однородной эластичной массы, который применяется для ускорения процесса тепловой обработки продукта в приготовлении кондитерских изделий.

Ответ: _____

15 5. Название какой ягоды (одной из древнейших пищевых культур, используемых для приготовления большого количества блюд) стало названием модели брюк?

Ответ: Брюки - бананы.

6. Впишите пропущенные слова:

Правильно питаться – значит сочетать _____ и _____ пищу в соответствии с возрастом, характером труда, состоянием здоровья.

Ответ: _____

15 7. Заполните таблицу, используя слова для справок в соответствии с видом обработки пищевых продуктов.

Химическая обработка пищевых продуктов	Физическая обработка пищевых продуктов
Поваренной солью Квашением Сахаром	Очисткой Шпикованием Вывариванием

Слова для справок: очисткой, поваренной солью, квашением, сахаром, вывариванием, шпикованием.

Материаловедение

8. Предложите исходное сырьё, в процессе преобразования которого можно получить ткани: капрон, нитрон, лавсан.

Ответ: _____

18 9. Объясните, что произойдёт с праздничным платьем из вискозного шелка после стирки в горячей воде и отжима в стиральной машине?

Ответ: потеряет свою форму

10. Зашифруйте на рисунках схемы переплетений нитей, соответствующие приведённым ниже формулам, начиная со второго ряда:

а) $R = 7/2$; б) $R = 4/4$.

	
а) атласное	б) рогожка

11. Объясните почему ткани атласного переплетения, схему которого вы заполняли в вопросе 10, отличаются повышенной стойкостью к истиранию, высокой прочностью, малым коэффициентом трения (хорошо скользят, имеют ровную и гладкую поверхность)?

Ответ: _____

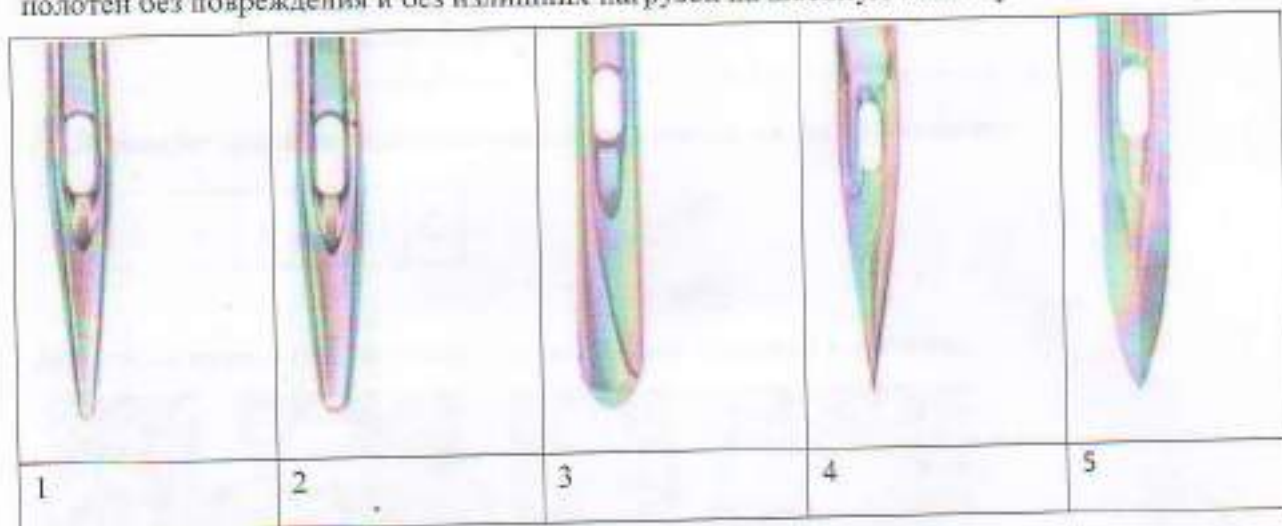
Машинноеведение. Технология

12. Определите соответствие между годом изобретения и автором изобретения на швейную машину. Запишите результат в таблицу:
XIX в (1850), XVIII в (1755), XV в, XVIII в (1790)

Карл Вейнзенталь	А. Зингер	Томас Сент	Леонардо да Винчи
XVIII (1755)	XIX (1850)	XVIII (1790)	XV

13. Выберите из предложенного ряда номер машинной иглы для пошива джинсовых изделий. Аргументируйте ответ.

Способ заточки острия - характеристика, определяющая пригодность швейной иглы для работы с материалами определенных ассортиментных групп с учетом прокола ими полотен без повреждения и без излишних нагрузок на швейную машину.



Ответ: _____

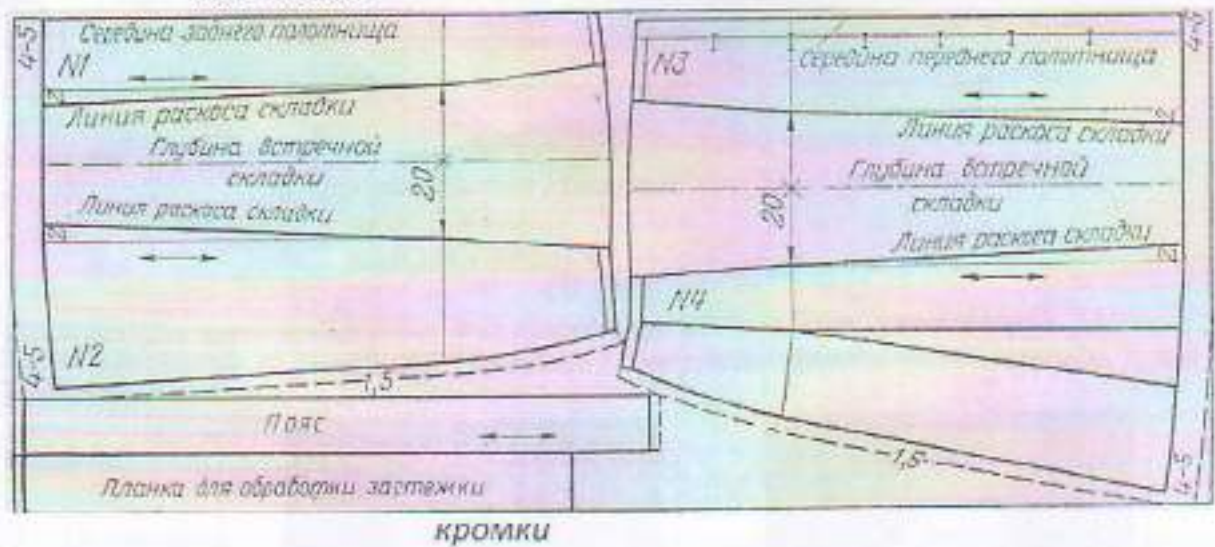
Проектирование и изготовление швейного изделия

14. Ниже представлена раскладка выкроек на ткани юбки двухшовной, с поясом, встречными складками (спереди и сзади) и застежкой на пуговицах спереди.

При построении чертежа была допущена ошибка: мерка Об внесена неверно. Она оказалась меньше на 6 см, чем Об заказчика. Закройщик задумался: как решить эту проблему, сохранив модель заказчика. Предложите вариант решения проблемы.

Выполните расчет для исправления ошибки закройщика.

сгиб ткани



Ответ: _____

15. Назовите критерий посадки швейного изделия на фигуре человека.

Б А Л А Н С

16. Легкий путь к стройности — оптические иллюзии в одежде.



Зрительные иллюзии не только помогают визуально корректировать фигуру, но и создавать гармоничный образ.

Вставьте пропущенные слова в полезные советы для создания такого образа:

1. Девушкам с недлинными ногами не рекомендуется носить брюки царапанские (какой длины?)

2. Более стройными ноги сделает юбка, которая будет заканчиваться на _____ (каком уровне?). Нельзя носить _____ юбки.
плечи и ширины юбки
3. Если вы невысокого роста, не носите обувь _____ (с какими?) каблуками, это будет выглядеть непропорционально.

История костюма

17. Определите, что явилось прототипами представленных современных головных уборов в историческом костюме, впишите в таблицу:



а)

б)

Рукоделте

18. Назовите, разновидность какой технологии представлена техникой текстильного коллажирования.

Ответ: _____

15 19. Выберите из представленного ниже списка слов орнаменты, установите соответствие с их описанием, впишите в таблицу.

№	Наименование	Описание вида декоративного орнамента, элемента
1	<i>Кельтский</i>	Монограмма
2	<i>Арабеска</i>	Европейское название орнамента, построено по принципу бесконечного развития и ритмического повтора геометрических, растительных, или эпиграфических мотивов

3	Картуш	Виньетка в виде не совсем развёрнутых свитков, с пустым пространством в середине для надписи цифры, эмблемы и т.д.
---	--------	--

Слова для справок: арабеска, вензель, картуш

Интерьер

15 20. Определите, с какой целью (кроме бытовых нужд) используют зеркала в интерьере?

Ответ: Для визуального увеличения пространства

15 21. Предложите вариант обоев, если вам необходимо визуально уменьшить пространство:

Ответ: Обои тёмного цвета, с крупными рисунками

Предпринимательство

22. Решите задачу.

Малое предприятие специализируется на выпуске пижам. Годовой объём производства составляет 60 000 шт. Цена единицы продукции – 200 ден. ед. Прямые производственные расходы составляют 100 денед/шт. Объём постоянных расходов составляет 3200 ден. ед. Увеличение производства объёма продукции на 25 ден. ед. приводит к снижению месячного объёма продаж на 10 шт, а снижение цены на 25 ден. ед. приводит к увеличению ежемесячных продаж на 20 ед. На основе ряда показателей определите, является ли предприятие эффективным, можно ли не увеличивать предприятию цену на продукцию..

Решение: _____

Электротехника.

15 23. Объясните, можно ли охладить помещение кухни, открыв дверь холодильника

Ответ: Нет, нельзя, т.к. воздух из кухни будет нагреваться холодильником, что мешает ему работать

Профессиональное самоопределение, профессиональная деятельность

24. Вам надо открыть мини-пекарню по выпечке пирогов с последующей реализацией. Перечислите персонал профессионалов (по профессиям), который необходим для функционирования новой мини-пекарни.

Ответ: _____

Творческое задание

25. Даны эскиз и детали кроя платья

1. По предложенным эскизу платья и деталям кроя определите недостающие детали, пронумеруйте эти детали кроя.
2. В таблице перечня деталей кроя напишите наименование деталей, с учетом недостающих, укажите количество деталей.
3. Предложите технологическую последовательность обработки складки, в эскизе или схеме, указав цифрами последовательность выполнения, укажите название складки.
4. Выполните из бумаги в технике оригами модель платья.

1. Пронумеруйте детали кроя

Детали кроя	Эскиз
	
	<p>Описание модели: Платье отрезное по линии талии. Верх платья на основе прилегающего силуэта, к низу расширенное. Рельефы на центральных частях переда и спинки проходят от проймы до линии талии. По линии талии широкий втачной пояс. Сгибы встречных складок на юбке заупожены под наклоном. Застёжка на горловине спинки - на маленькую пуговицу, сбоку по линии талии - на потайную молнию. Рекомендуется формоустойчивая купонная ткань.</p>

2. Перечислите детали кроя и их количество:

№п/п	Наименование детали	Количество деталей
1	какетка полочки	1
2	какетка спинки	2
3	средняя часть полочки	1
4	богачка полочки	2
5	средняя часть спинки	2

3. Выполните технологическую последовательность обработки складки

Таблица 2

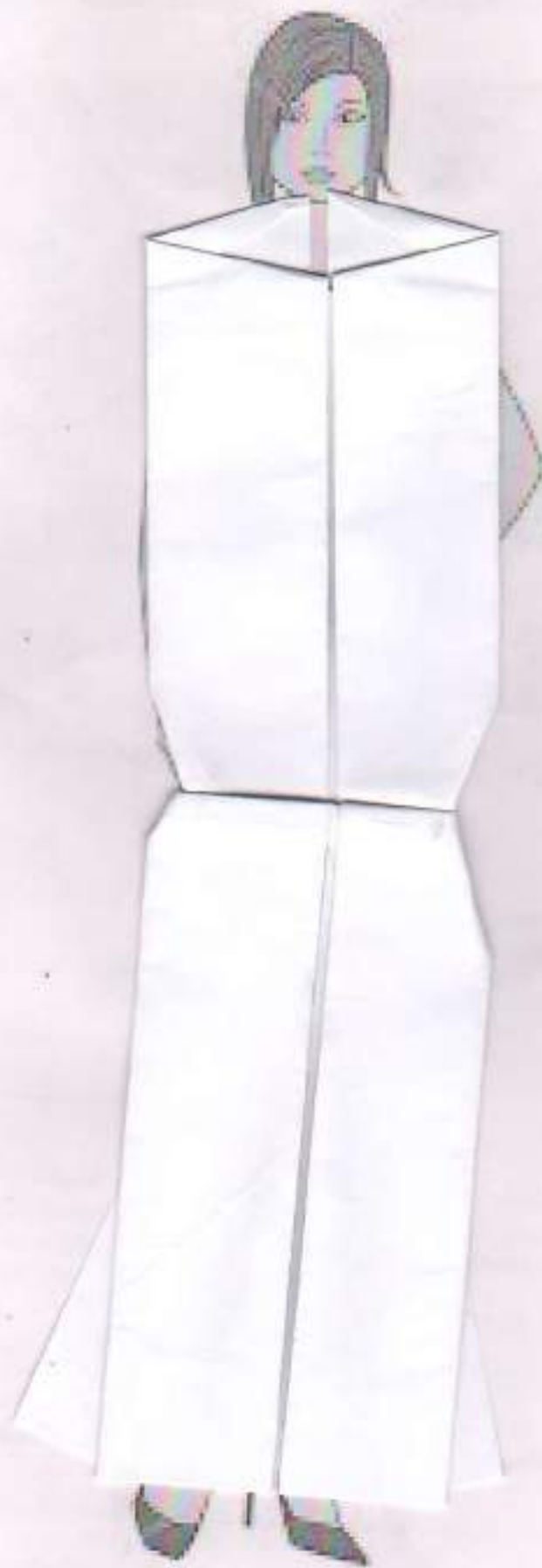
№ п/п	Технологическая последовательность	Эскиз или схема выполнения
1	Нанести место расположения складки. Сметать и сточить складку	
2	Удалить нитки сметывания складки	
3	Заутюжить притачки складки	

Ответ:

4. Одно из направлений современной моды - использование дизайнерами оригами в моделях (вид декоративно-прикладного искусства, древнее японское искусство складывания фигурок из бумаги)

Выполните из цветной бумаги для принтера или для оригами 15x15 см в технике оригами модель платья по предложенной схеме:

<p>1 Сложите квадратный лист вчетверо, разверните обратно, нанесите линии сгиба с помощью линейки и карандаша</p>	<p>2 Следуя пунктирным линиям загибаем бока к центру нашей поделке, а потом просто разгибаем</p>	<p>3. Еще раз загибаем поделку с боков, к середине, следуя пунктирным линиям.</p>	<p>4. Переверните поделку и расправьте «створки». Посмотрите внимательно на фото и повторите так же со своей поделкой.</p>



35

ТН-02

285

Задания теоретического конкурса номинации
«Культура дома и декоративно-прикладное творчество»
10-11 класс

Шифр ТН-02Технология

1. Прочитайте текст, назовите технологию.

В Лондоне изобретены новые ткани с ароматическими и увлажняющими веществами, а также абсорбентами, устраняющими запах табака. Частицы наноразмеров ароматических веществ размещаются в волокнах тканей. При движении человека содержимое капсул высвобождается, создавая соответствующий аромат.

15
Ответ:нанотехнология ароматаКулинария

2. Объясните, с какой технологией связан известный фразеологизм: «...на мякине не проведёшь»

15
Ответ:Вязание. Очищение зерна от соломы.

3. Решите задачу:

Определить количество порций пшённой вязкой каши, которое можно приготовить из бкг пшена из расчета порции 200г, если известно, что соотношение количества крупы и количества готового продукта 1:4.

15
Решение:

$$8 \cdot 4 = 24$$

$$24 : 0,2 = 120$$

4. Назовите способ механической обработки продуктов, заключающийся в частичном разрушении структуры однородной эластичной массы, который применяется для ускорения процесса тепловой обработки продукта в приготовлении кондитерских изделий.

15
Ответ:роллинг

5. Название какой ягоды (одной из древнейших пищевых культур, используемых для приготовления большого количества блюд) стало названием модели брюк?

15
Ответ:Банан

6. Впишите пропущенные слова:

Правильно питаться – значит сочетать растительную и животную пищу в соответствии с возрастом, характером труда, состоянием здоровья.

15
Ответ:в правильной пропорции белки, жиры, углеводы

7. Заполните таблицу, используя слова для справок в соответствии с видом обработки пищевых продуктов.

Химическая обработка пищевых продуктов	Физическая обработка пищевых продуктов
<p>15</p> <p>поваренной солью квашением сахаром вывариванием</p>	<p>очисткой шпикованием вывариванием</p>

Слова для справок: очисткой, поваренной солью, квашением, сахаром, вывариванием, шпикованием.

Материаловедение

8. Предложите исходное сырьё, в процессе преобразования которого можно получить ткани: капрон, нитрон, лавсан.

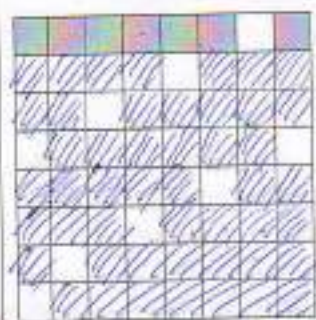
15 Ответ: шерсть, шелковичный шелкопряд, природный каучук.

9. Объясните, что произойдёт с праздничным платьем из вискозного шелка после стирки в горячей воде и отжима в стиральной машине?

15 Ответ: после первой стирки и отжима в стиральной машине потеряет вид, волокно порвется, пожелтеет, уменьшится в размерах, потеряет блеск.

10. Зашифруйте на рисунках схемы переплетений нитей, соответствующие приведённым ниже формулам, начиная со второго ряда:

а) $R = 7/2$; б) $R = 4/4$.



а) атласное



б) ражожка

11. Объясните почему ткани атласного переплетения, схему которого вы заполнили в вопросе 10, отличаются повышенной стойкостью к истиранию, высокой прочностью, малым коэффициентом трения (хорошо скользят, имеют ровную и гладкую поверхность)?

Ответ:

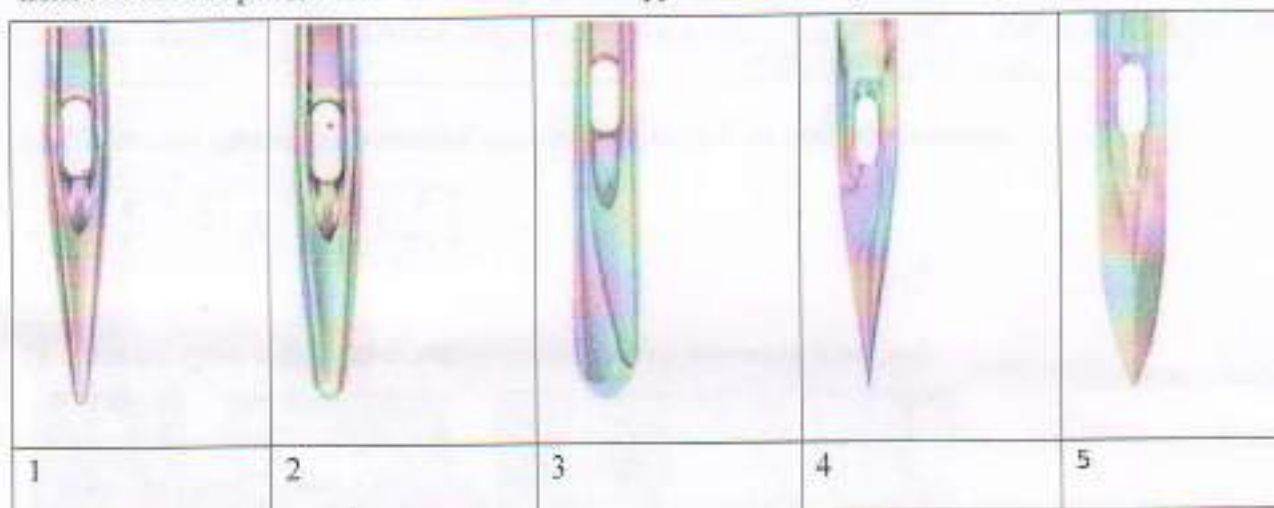
Машиноведение. Технология

12. Определите соответствие между годом изобретения и автором изобретения на швейную машину. Запишите результат в таблицу:
XIX в (1850), XVIII в (1755), XV в, XVIII в (1790)

Карл Вейнзенталь	А. Зингер	Томас Сент	Леонардо да Винчи
XVIII 1755	XIX 1850	XVIII 1790	XV

13. Выберите из предложенного ряда номер машинной иглы для пошива джинсовых изделий. Аргументируйте ответ.

Способ заточки острия - характеристика, определяющая пригодность швейной иглы для работы с материалами определенных ассортиментных групп с учетом прокола ими полотен без повреждения и без излишних нагрузок на швейную машину.



15
Ответ: №1. острый шир со скругленным кончиком эта форма не повредит материал

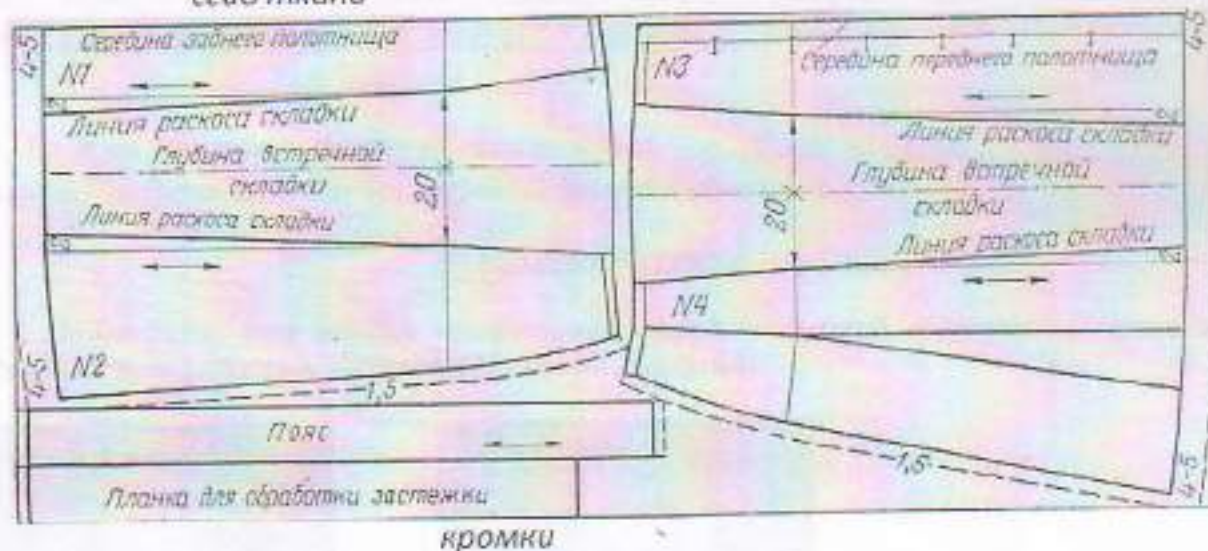
Проектирование и изготовление швейного изделия

14. Ниже представлена раскладка выкроек на ткани юбки двухшовной, с поясом, встречными складками (спереди и сзади) и застежкой на пуговицах спереди.

При построении чертежа была допущена ошибка: мерка Об внесена неверно. Она оказалась меньше на 6 см, чем Об заказчика. Закройщик задумался: как решить эту проблему, сохранив модель заказчика. Предложите вариант решения проблемы.

Выполните расчет для исправления ошибки закройщика.

сгиб ткани



кромки

15 Ответ: $2(6-2)=3\text{ см}$ т.е. 20 см глубина складки после внешней корректировки $20-3=17$ см глубина
ответ: 17 см

15. Назовите критерий посадки швейного изделия на фигуре человека.

БАЛАНС

16. Легкий путь к стройности — оптические иллюзии в одежде.



Зрительные иллюзии не только помогают визуально корректировать фигуру, но и создавать гармоничный образ.

Вставьте пропущенные слова в полезные советы для создания такого образа:

1. Девушкам с недлинными ногами не рекомендуется носить брюки короткой, шорты, трусики (какой длины?)

2. Более стройными ноги сделает юбка, которая будет заканчиваться на уровне голени, шири каблука (каком уровне?). Нельзя носить короткие, узкие юбки.
3. Если вы невысокого роста, не носите обувь с высокими каблуками (с какими?) каблуками, это будет выглядеть непропорционально.

История костюма

17. Определите, что явилось прототипами представленных современных головных уборов в историческом костюме, впишите в таблицу:



Рукоделие

18. Назовите, разновидность какой технологии представлена техникой текстильного коллажирования.

Ответ: арт-технологии

19. Выберите из представленного ниже списка слов орнаменты, установите соответствие с их описанием, впишите в таблицу.

№	Наименование	Описание вида декоративного орнамента, элемента
1	<u>виуэль</u>	Монограмма
2	<u>арабеска</u>	Европейское название орнамента, построено по принципу бесконечного развития и ритмического повтора геометрических, растительных, или эпиграфических мотивов

3	картуши	Виньетка в виде не совсем развёрнутых свитков, с пустым пространством в середине для надписи цифры, эмблемы и т.д.
---	---------	--

Слова для справок: арабеска, вензель, картуш

Интерьер

20. Определите, с какой целью (кроме бытовых нужд) используют зеркала в интерьере?

15 Ответ: для увеличения (визуального) помещения

21. Предложите вариант обоев, если вам необходимо визуально уменьшить пространство:

15 Ответ: темные, с частыми рисунками крупными рисунками

Предпринимательство

22. Решите задачу.

Малое предприятие специализируется на выпуске пижам. Годовой объём производства составляет 60 000 шт. Цена единицы продукции – 200 ден. ед. Прямые производственные расходы составляют 100 денед/шт. Объём постоянных расходов составляет 3200 ден. ед. Увеличение производства объёма продукции на 25 ден. ед. приводит к снижению месячного объёма продаж на 10 шт, а снижение цены на 25 ден. ед. приводит к увеличению ежемесячных продаж на 20 ед. На основе ряда показателей определите, является ли предприятие эффективным, можно ли не увеличивать предпринимательскую цену на продукцию.

15 Решение: $60000 \times 200 = 12\ 000\ 000$ $60000 \times 100 =$
 $6\ 000\ 000$ $6\ 000\ 000 + 3200 = 6\ 003\ 200$ $12\ 000\ 000 -$
 эфр. проф. можно не увел. при 50% $6\ 003\ 200 =$
Электротехника. $599\ 6800$

23. Объясните, можно ли охладить помещение кухни, открыв дверку холодильника

15 Ответ: нет. холодильник может работать, если температура воздуха

Профессиональное самоопределение, профессиональная деятельность

24. Вам надо открыть мини-пекарню по выпечке пирогов с последующей реализацией. Перечислите персонал профессионалов (по профессиям), который необходим для функционирования новой мини-пекарни.

15 Ответ: пекарь, уборщица, продавец-кассир, бухгалтер, продавец.

Творческое задание

25. Даны эскиз и детали кроя платья

1. По предложенным эскизу платья и деталям кроя определите недостающие детали, пронумеруйте эти детали кроя.
2. В таблице перечня деталей кроя напишите наименование деталей, с учетом недостающих, укажите количество деталей.
3. Предложите технологическую последовательность обработки складки, в эскизе или схеме, указав цифрами последовательность выполнения, укажите название складки.
4. Выполните из бумаги в технике оригами модель платья.

1. Пронумеруйте детали кроя

Детали кроя	Эскиз
	
	<p>Описание модели: Платье отрезное по линии талии. Верх платья на основе прилегающего силуэта, к низу расширенное. Рельефы на центральных частях переда и спинки проходят от проймы до линии талии. По линии талии широкий втачной пояс. Стыбы встречных складок на юбке заутюжены под наклоном. Застёжка на горловине спинки - на маленькую пуговицу, сбоку по линии талии - на потайную молнию. Рекомендуется формоустойчивая купонная ткань.</p>

2. Перечислите детали кроя и их количество:

№п/п	Наименование детали	Количество деталей
1	Центральная часть переда	1
2	Боковая часть переда	2
3	Центральная часть спинки	2
4	Боковая часть спинки	2
5	Юбка	2

3. Выполните технологическую последовательность обработки складки

Таблица 2

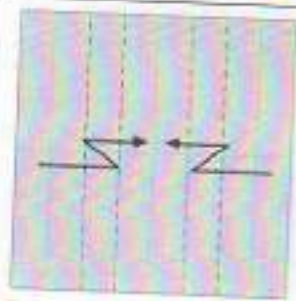
№ п/п	Технологическая последовательность	Эскиз или схема выполнения
1	Нанести место расположения складки по середине детали с изнаночной стороны	
2	Вложить складку на всю длину детали	
3	Складку расправляем на две стороны, чтобы средняя линия складки совпала с линией шитья. Приутюжить с изнаноч. стор.	

Ответ: складка встречная

4. Одно из направлений современной моды - использование дизайнерами оригами в моделях (вид декоративно-прикладного искусства, древнее японское искусство складывания фигурок из бумаги)

Выполните из цветной бумаги для принтера или для оригами 15x15 см в технике оригами модель платья по предложенной схеме:

			
<p>1 Сложите квадратный лист вчетверо, разверните обратно, нанесите линии сгиба с помощью линейки и карандаша</p>	<p>2 Следуя пунктирным линиям загибаем бока к центру нашей поделки, а потом просто разгибаем</p>	<p>3. Еще раз загибаем поделку с боков, к середине, следуя пунктирным линиям.</p>	<p>4. Переверните поделку и расправьте «створни». Посмотрите внимательно на фото и повторите так же со своей поделкой.</p>



5



6
загибаем подделку
приблизительно на 2,5 см



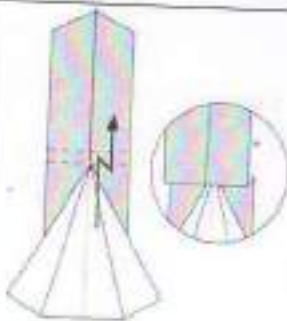
7.Сверху



8.Затем нужно
развернуть этот
загиб так, как
показано на фото. В
получившейся
подделке уголки
должны пересекать
край бумаги



9. Загибаем
опять с боков к
середине



10. По пунктирным
линиям внизу (шаг 8)
отгибаем снизу, так как
на фото. И загибаем
нашу подделку пополам



11.



12

Затем, следуя пунктирной линии, отгибаем подделку вверх, это будет
талия платья. Платье готово



13



14

Разместите выполненную модель платья на фигуре



38

278

Задания теоретического конкурса номинации
«Культура дома и декоративно-прикладное творчество»
10-11 класс

Шифр ТН-01

Технология

1. Прочитайте текст, назовите технологию.

15 В Лондоне изобретены новые ткани с ароматическими и увлажняющими веществами, а также абсорбентами, устраняющими запах табака. Частицы наноразмеров ароматических веществ размещаются в волокнах тканей. При движении человека содержимое капсул высвобождается, создавая соответствующий аромат.

Ответ: нанотехнология аромата

Кулинария

2. Объясните, с какой технологией связан известный фразеологизм: «...на кухне не проведёшь»

15 Ответ: С технологией отминки зерна от колосье в.

3. Решите задачу:

15 Определить количество порций шведской вязкой каши, которое можно приготовить из 6кг пшена из расчета порции 200г, если известно, что соотношение количества крупы и количества готового продукта 1:4.

Решение: 1кг крупы = 4кг каши 6кг 4кг = 24кг 24:0,2 = 120 порций
Ответ: 120 порций.

4. Назовите способ механической обработки продуктов, заключающийся в частичном разрушении структуры однородной эластичной массы, который применяется для ускорения процесса тепловой обработки продукта в приготовлении кондитерских изделий.

15 Ответ: Резание

5. Название какой ягоды (одной из древнейших пищевых культур, используемых для приготовления большого количества блюд) стало названием модели бран?

15 Ответ: Клубника. Банана

6. Впишите пропущенные слова:

15 Правильно питаться – значит сочетать растительную и животную пищу в соответствии с возрастом, характером труда, состоянием здоровья.

Ответ: _____

7. Заполните таблицу, используя слова для справок в соответствии с видом

обработки пищевых продуктов.

Химическая обработка пищевых продуктов	Физическая обработка пищевых продуктов
15 - поваренной солью - квашением - сахаром	- очисткой. - варкой в масле - шпикованием

Слова для справок: очисткой, поваренной солью, квашением, сахаром, шпикованием.

Материаловедение

8. Предложите исходное сырьё, в процессе преобразования которого можно получить ткани: капрон, нитрон, лавсан.

15
 Ответ: Искусственный шелк, полиэфирная нить

9. Объясните, что произойдёт с праздничным платьем из вискозного шелка после стирки в горячей воде и отжима в стиральной машине?

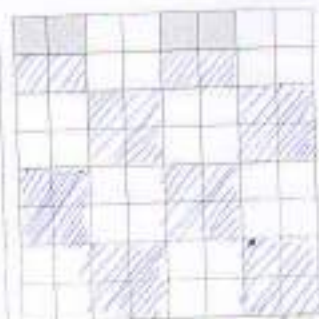
15
 Ответ: Если не учесть особенности ухода, то ткань потеряет вид, возможно потеряет форму своей пряжи.

10. Зашифруйте на рисунках схемы переплетений нитей, соответствующие приведённым ниже формулам, начиная со второго ряда:

а) $R = 7/2$; б) $R = 4/4$.



а) атласное 2

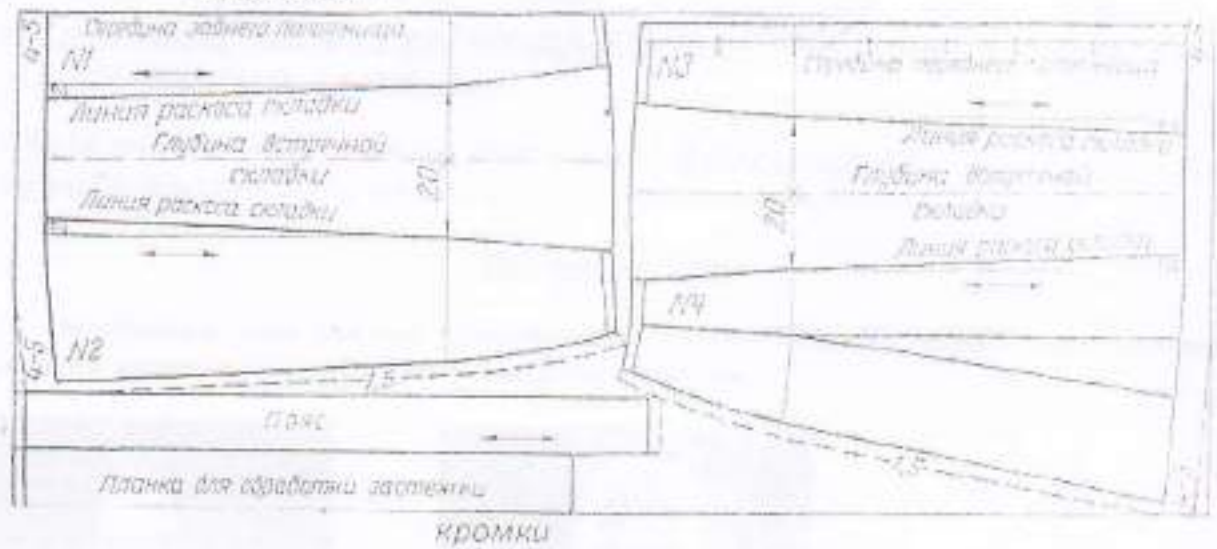


б) ражожка 5

11. Объясните почему ткани атласного переплетения, схему которого вы указали в вопросе 10, отличаются повышенной стойкостью к истиранию, высокой прочностью, малым коэффициентом трения (хорошо скользят, имеют ровную и гладкую поверхность)?

15
 Ответ: Вативековой пряжи нитями основного перекрестия равномерного равномерного всему ражожке.

сгиб ткани



15 Ответ: закройщик широкот ушивать складку шириной на величину, равную размеру выкройки.

15. Назовите критерий посадки швейного изделия на фигуре человека.

15 Б А Л А Н С

16. Легкий путь к стройности — оптические иллюзии в одежде.



Зрительные иллюзии не только помогают визуально скорректировать фигуру, но и создавать гармоничный образ.

Вставьте пропущенные слова в полезные советы для создания такого образа:

1. Девушкам с длинными ногами не рекомендуется носить брюки чужовинное брюки, шорта, бриджи. (какой длины?)

2. Более стройными ноги делает юбка, которая будет заканчиваться на короткие или ниже колена (уровни с ^{селева} каком уровне?). Нельзя носить юбки ниже колена, короткие.
3. Если вы невысокого роста, не носите обувь высоких каблуков. (с какими?) каблуками, это будет выглядеть непропорционально.

История костюма

17. Определите, что явилось прототипами представленных современных головных уборов в историческом костюме, впишите в таблицу:



а) кокошник

б) кокошник

Рукоделие

18. Назовите, разновидность какой технологии представлена техникой текстильного коллажирования.

Ответ: арт-техника

19. Выберите из представленного ниже списка слов орнаменты, установите соответствие с их описанием, впишите в таблицу.

№	Наименование	Описание вида декоративного орнамента, элемента
1	<u>вензель</u>	Монограмма
2	<u>арабеска</u>	Европейское название орнамента, построено по принципу бесконечного развития и ритмического повтора геометрических, растительных, или мифических мотивов

3	кактусы	Виньетки в виде не совсем развёрнутых свитков, с пустым пространством в середине для надписи цифры, даты и т.д.
---	---------	---

Слова для справок: арабеска, вензель, картуш

Интерьер

20. Определите, с какой целью (кроме бытовых нужд) используются зеркала в интерьере?

15 Ответ: С целью увеличения объема помещения

21. Предложите вариант обоев, если вам необходимо визуально уменьшить пространство:

15 Ответ: Если необходимо уменьшить визуально помещение, то обои нужно выбирать с темными оттенками и крупным рисунком на обоях.

Предпринимательство

22. Решите задачу.

Малое предприятие специализируется на выпуске пива. Годовой объем производства составляет 60 000 шт. Цена единицы продукции – 200 ден. ед. Прямые производственные расходы составляют 100 ден. ед./шт. Объем постоянных расходов составляет 3200 ден. ед. Увеличение производства объема продукции на 25 ден. ед. приводит к снижению месячного объема продаж на 10 шт, а снижение цены на 25 ден. ед. приводит к увеличению ежемесячных продаж на 20 ед. На основе ряда показателей определите, является ли предприятие эффективным, можно ли ее увеличивать предприятию цену на продукцию..

15 Решение: $1 \cdot 60000 \cdot 100 = 12000000$ доход $2 \cdot 60000 \cdot 100 = 6000000$ расход
 $6000000 + 3200 = 6003200$ эффективность $12000000 - 6003200 = 5996800$ прибыль.

Электротехника.

23. Объясните, можно ли охладить помещение кухни, открыв дверцу холодильника

15 Ответ: Не получится охладить холодильником помещение. В холодильнике есть прибор, который работает, только тем, чем повышается.

Профессиональное самоопределение, профессиональная деятельность

24. Вам надо открыть мини-пекарню по выпечке пирогов с последующей реализацией. Перечислите персонал профессионалов (по профессиям), который необходим для функционирования новой мини-пекарни.

15 Ответ: технолог, пекарь, продавец-кассир, уборщица, бухгалтер, кассир.

Творческое задание

25. Даны эскиз и детали кроя платья

1. По предложенным эскизу платья и деталям кроя определите недостающие детали, пронумеруйте эти детали кроя.
2. В таблице перечня деталей кроя напишите наименование деталей, с учетом недостающих, укажите количество деталей.
3. Предложите технологическую последовательность обработки складки, в эскизе или схеме, указав цифрами последовательность выполнения, укажите название складки.
4. Выполните из бумаги в технике оригами модель платья.

1. Пронумеруйте детали кроя

Детали кроя	Эскиз
	
	<p>Описание модели: Платье отрезное по линии талии. Верх платья на основе прилегающего силуэта, в низу расширенное. Рельефы на центральных частях переда и спинки проходят от проймы до линии талии. По линии талии широкий влажной повор. Сгибы встречных складок на юбке заужены под наклоном. Застёжка на горловине спинки - на маленькую пуговицу, сбоку по линии талии - на потайную молнию. Рекомендуется формоустойчивая сутовая ткань</p>

2. Перечислите детали кроя и их количество:




Таблица 1

№п/п	Наименование детали	Количество деталей
1	центральная часть переда	1
2	боков переда	2
3	центральная часть спинки	2
4	боков спинки	2
5	юбка	2

38

3. Выполните технологическую последовательность обработки складки


Таблица 2

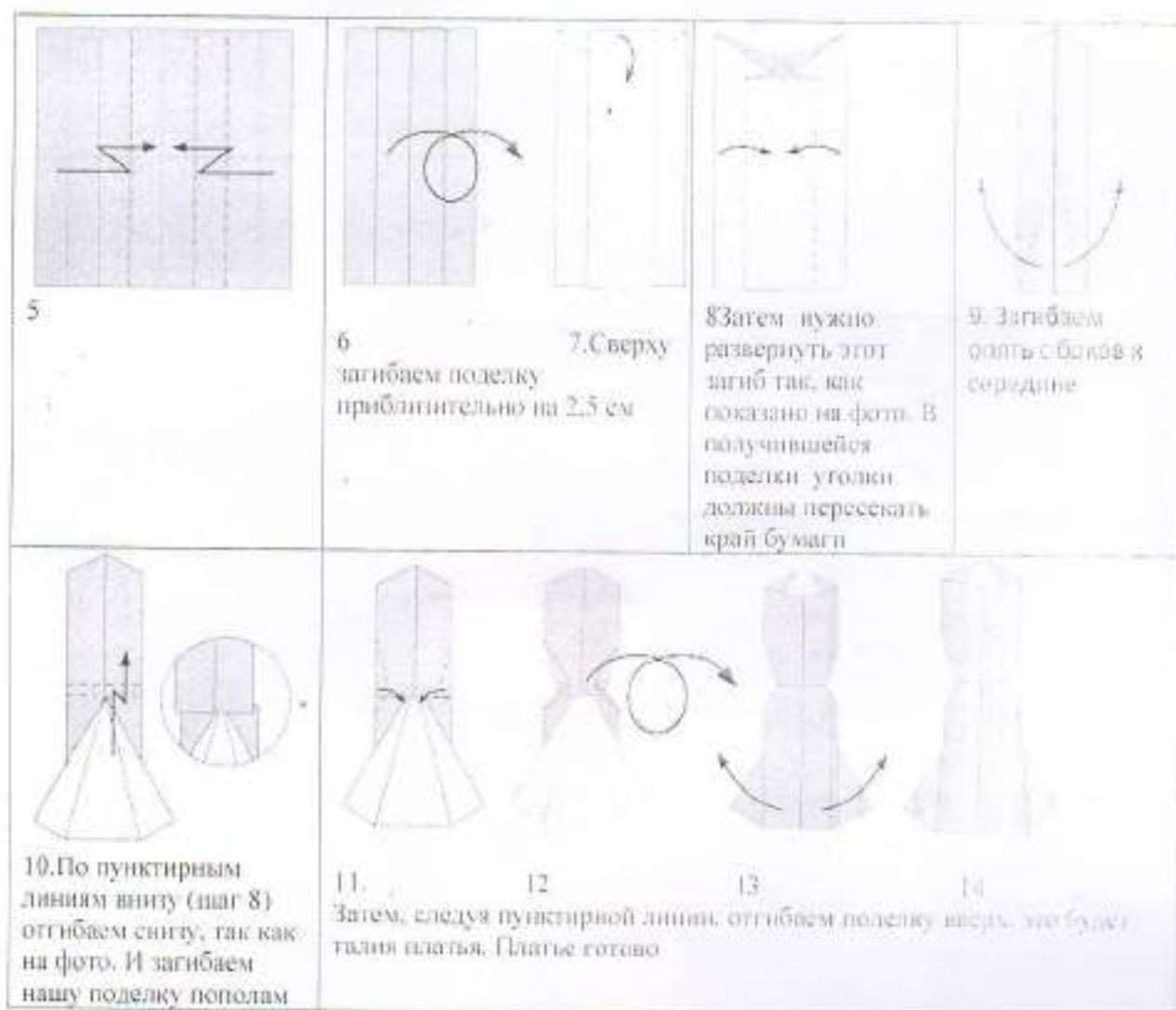
№ п/п	Технологическая последовательность	Эскиз или схема выполнения
1.	Нанести шесть точек расположения складки по середине детали с изнаночной стороны.	
2.	Сметать складку на всю длину детали	
3.	Складку располагают на две стороны так, чтобы верхняя линия складки совпала с линией сметки. Притом сшить с изнаночной стороны изгибы	

Ответ: складка встречная

4. Одно из направлений современной моды - использование дизайнерами оригами в моделях (вид декоративно-прикладного искусства, древнее японское искусство складывания фигурок из бумаги)

Выполните из цветной бумаги для принтера или для оригами 15x15 см в технике оригами модель платья по предложенной схеме:

			
<p>1 Сложите квадратный лист вчетверо, разверните обратно, нанесите линии сгиба с помощью линейки и карандаша</p>	<p>2 Следуя пунктирным линиям загибаем бока к центру нашей поделки, а потом просто разгибаем</p>	<p>3 Еще раз загибаем поделку с боков, к середине, следуя пунктирным линиям.</p>	<p>4 Переверните поделку и расправьте «створки». Посмотрите внимательно на фото и повторите так же со своей поделкой.</p>



Разместите выполненную модель платья на фигуре



35

Задания теоретического конкурса номинации
«Культура дома и декоративно-прикладное творчество»
10-11 класс

Шифр ТН-04

Технология

1. Прочитайте текст, назовите технологию.

В Лондоне изобретены новые ткани с ароматическими и увлажняющими веществами, а также абсорбентами, устраняющими запах табака. Частицы наноразмеров ароматических веществ размещаются в волокнах тканей. При движении человека содержимое капсул высвобождается, создавая соответствующий аромат.

15

Ответ: нанотехнология ароматизации
Кулинария

2. Объясните, с какой технологией связан известный фразеологизм: «...на мякине не проведёшь»

15

Ответ: с технологией очищения зерна от мякины.

3. Решите задачу:

Определить количество порций пшённой вязкой каши, которое можно приготовить из 6кг пшена из расчета порции 200г, если известно, что соотношение количества крупы и количества готового продукта 1:4.

15

Решение: $6 \cdot 4 = 24$ $24 : 0,2 = 120$

4. Назовите способ механической обработки продуктов, заключающийся в частичном разрушении структуры однородной эластичной массы, который применяется для ускорения процесса тепловой обработки продукта в приготовлении кондитерских изделий.

15

Ответ: размельчение.

5. Название какой ягоды (одной из древнейших пищевых культур, используемых для приготовления большого количества блюд) стало названием модели брюк?

15

Ответ: банан.

6. Впишите пропущенные слова:

Правильно питаться – значит сочетать рационально и животрепещо пищу в соответствии с возрастом, характером труда, состоянием здоровья.

15

Ответ: _____

7. Заполните таблицу, используя слова для справок в соответствии с видом обработки пищевых продуктов.

Химическая обработка пищевых продуктов	Физическая обработка пищевых продуктов
поваренной солью сахаром квашением	очисткой шпикованием вывариванием

Слова для справок: очисткой, поваренной солью, квашением, сахаром, вывариванием, шпикованием.

Материаловедение

8. Предложите исходное сырьё, в процессе преобразования которого можно получить ткани: капрон, нитрон, лавсан.

Ответ: уголь, нефть, газ

9. Объясните, что произойдёт с праздничным платьем из вискозного шелка после стирки в горячей воде и отжима в стиральной машине?

Ответ: _____

10. Заштрихуйте на рисунках схемы переплетений нитей, соответствующие приведённым ниже формулам, начиная со второго ряда:

а) $R = 7/2$; б) $R = 4/4$.



а) атласное - а



б) рогожка - б

11. Объясните почему ткани атласного переплетения, схему которого вы заполняли в вопросе 10, отличаются повышенной стойкостью к истиранию, высокой прочностью, малым коэффициентом трения (хорошо скользят, имеют ровную и гладкую поверхность)?

Ответ: _____

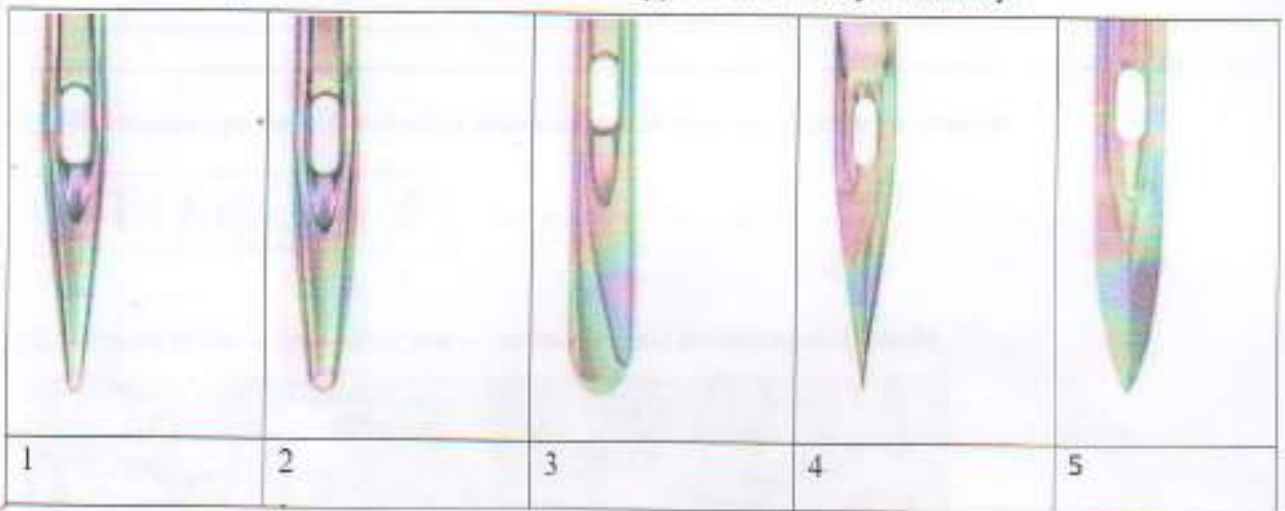
Машинноеведение, Технология

12. Определите соответствие между годом изобретения и автором изобретения на швейную машину. Запишите результат в таблицу:
XIX в (1850), XVIII в (1755), XV в, XVIII в (1790)

Карл Вейнзенталь	А. Зингер	Томас Сент	Леонардо да Винчи
XV III в 1755	XIX в 1855	XV III 1790	XV

13. Выберите из предложенного ряда номер машинной иглы для пошива джинсовых изделий. Аргументируйте ответ.

Способ заточки острия - характеристика, определяющая пригодность швейной иглы для работы с материалами определенных ассортиментных групп с учетом прокола ими полотен без повреждения и без излишних нагрузок на швейную машину.



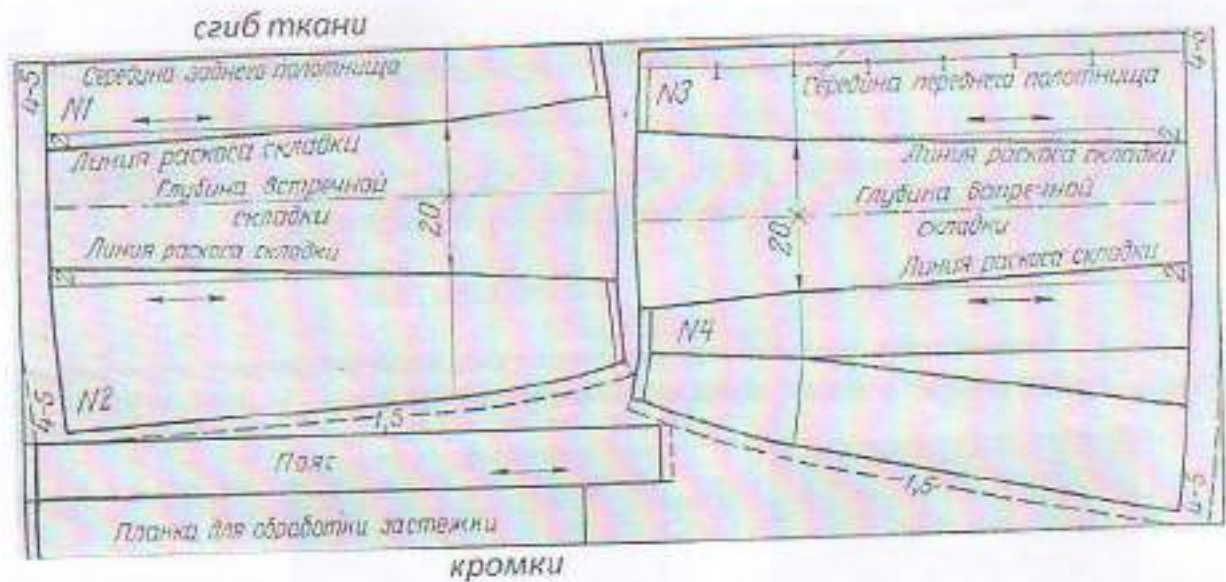
Ответ: №1. острое острие иглы со средним закруглением.

Проектирование и изготовление швейного изделия

14. Ниже представлена раскладка выкроек на ткани юбки двухшовной, с поясом, встречными складками (спереди и сзади) и застежкой на пуговицах спереди.

При построении чертежа была допущена ошибка: мерка Об внесена неверно. Она оказалась меньше на 6 см, чем Об заказчика. Закройщик задумался: как решить эту проблему, сохранив модель заказчика. Предложите вариант решения проблемы.

Выполните расчет для исправления ошибки закройщика.



Ответ: _____

15. Назовите критерий посадки швейного изделия на фигуре человека.

15 Б А Л А Н С

16. Легкий путь к стройности — оптические иллюзии в одежде.



Зрительные иллюзии не только помогают визуально корректировать фигуру, но и создавать гармоничный образ.

Вставьте пропущенные слова в полезные советы для создания такого образа:

1. Девушкам с недлиными ногами не рекомендуется носить брюки бриджи и шорты, ниже лодыжки (какой длины?)

2. Более стройными ноги делает юбка, которая будет заканчиваться на уровне колена (каком уровне?). Нельзя носить юбки.

3. Если вы невысокого роста, не носите обувь высокими (с какими?) каблуками, это будет выглядеть непропорционально.

История костюма

17. Определите, что явилось прототипами представленных современных головных уборов в историческом костюме, впишите в таблицу:



а) Короны

б) Кольшон

Рукоделие

18. Назовите, разновидность какой технологии представлена техникой текстильного коллажирования.

Ответ: СДМ - технология

19. Выберите из представленного ниже списка слов орнаменты, установите соответствие с их описанием, впишите в таблицу.

№	Наименование	Описание вида декоративного орнамента, элемента
1	<u>вензель</u>	Монограмма
2	<u>арабеска</u>	Европейское название орнамента, построено по принципу бесконечного развития и ритмического повтора геометрических, растительных, или эпиграфических мотивов

3	картуши	Виньетка в виде не совсем развёрнутых свитков, с пустым пространством в середине для надписи цифры, эмблемы и т.д.
---	---------	--

Слова для справок: арабеска, вензель, картуш

Интерьер

15 20. Определите, с какой целью (кроме бытовых нужд) используют зеркала в интерьере?

Ответ: увеличение объёма помещения

21. Предложите вариант обоев, если вам необходимо визуально уменьшить пространство:

Ответ: _____

Предпринимательство

22. Решите задачу.

15 Малое предприятие специализируется на выпуске пижам. Годовой объём производства составляет 60 000 шт. Цена единицы продукции – 200 ден. ед. Прямые производственные расходы составляют 100 денед/шт. Объём постоянных расходов составляет 3200 ден. ед. Увеличение производства объёма продукции на 25 ден. ед. приводит к снижению месячного объёма продаж на 10 шт, а снижение цены на 25 ден. ед. приводит к увеличению ежемесячных продаж на 20 ед. На основе ряда показателей определите, является ли предприятие эффективным, можно ли не увеличивать предприятию цену на продукцию..

Решение: $60000 \cdot 200 = 12000000$ $60000 \cdot 100 = 6000000$
 $60000 + 3200 = 603200$ $12000000 - 6003200 = 5996800$

Электротехника.

23. Объясните, можно ли охладить помещение кухни, открыв дверь холодильника

Ответ: _____

Профессиональное самоопределение, профессиональная деятельность

15 24. Вам надо открыть мини-пекарню по выпечке пирогов с последующей реализацией. Перечислите персонал профессионалов (по профессиям), который необходим для функционирования новой мини-пекарни.

Ответ: механик, пекарь, продавец - кассир.

Творческое задание

25. Даны эскиз и детали кроя платья

1. По предложенным эскизу платья и деталям кроя определите недостающие детали, пронумеруйте эти детали кроя.
2. В таблице перечня деталей кроя напишите наименование деталей, с учетом недостающих, укажите количество деталей.
3. Предложите технологическую последовательность обработки складки, в эскизе или схеме, указав цифрами последовательность выполнения, укажите название складки.
4. Выполните из бумаги в технике оригами модель платья.

1. Пронумеруйте детали кроя

35

Детали кроя	Эскиз
	
	<p>Описание модели: Платье отрезное по линии талии. Верх платья на основе прилегающего силуэта, к низу расширенное. Рельефы на центральных частях переда и спинки проходят от проймы до линии талии. По линии талии широкий втачной пояс. Сгибы встречных складок на юбке заутюжены под наклоном. Застёжка на горловине спинки - на маленькую пуговицу, сбоку по линии талии - на потайную молнию. Рекомендуется формоустойчивая купонная ткань.</p>

2. Перечислите детали кроя и их количество:

Таблица 1

№п/п	Наименование детали	Количество деталей
1	центральная часть переда	1
2	боков переда	2
3	центральная часть спинки	2
4	боков спинки	2
5	юбка	2

3. Выполните технологическую последовательность обработки складки

Таблица 2

№ п/п	Технологическая последовательность	Эскиз или схема выполнения
35 1	нанести линию рас-я складки по середине детали с узкой шириной	
2	сложить складку на всю длину детали	
3	складку разложить на две стороны так, чтобы средняя линия складки совпала с линией шитьевания.	

Ответ: складка встречная

4. Одно из направлений современной моды - использование дизайнерами оригами в моделях (вид декоративно-прикладного искусства, древнее японское искусство складывания фигурок из бумаги)

Выполните из цветной бумаги для принтера или для оригами 15x15 см в технике оригами модель платья по предложенной схеме:

<p>1 Сложите квадратный лист вчетверо, разверните обратно, нанесите линии сгиба с помощью линейки и карандаша</p>	<p>2 Следуя пунктирным линиям загибаем бока к центру нашей поделки, а потом просто разгибаем</p>	<p>3. Еще раз загибаем поделку с боков, к середине, следуя пунктирным линиям.</p>	<p>4. Переверните поделку и расправьте «створки». Посмотрите внимательно на фото и повторите так же со своей поделкой.</p>

Творческое задание

25. Даны эскиз и детали кроя платья

1. По предложенным эскизу платья и деталям кроя определите недостающие детали, пронумеруйте эти детали кроя.
2. В таблице перечня деталей кроя напишите наименование деталей, с учетом недостающих, укажите количество деталей.
3. Предложите технологическую последовательность обработки складки, в эскизе или схеме, указав цифрами последовательность выполнения, укажите название складки.
4. Выполните из бумаги в технике оригами модель платья.

1. Пронумеруйте детали кроя

Детали кроя	Эскиз
	
	<p>Описание модели: Платье отрезное по линии талии. Верх платья на основе прилегающего силуэта, к низу расширенное. Рельефы на центральных частях переда и спинки проходят от проймы до линии талии. По линии талии широкий втачной пояс. Сгибы встречных складок на юбке заужены под наклоном. Застёжка на горловине спинки - на маленькую пуговицу, сбоку по линии талии - на потайную молнию. Рекомендуется формоустойчивая купонная ткань.</p>

2. Перечислите детали кроя и их количество:

Таблица 1

№п/п	Наименование детали	Количество деталей
1	центральная часть переда	1
2	сбоку переда	2
3	центральная часть спинки	2
4	сбоку спинки	2
5	юбка	2

