

ВСЕРОССИЙСКАЯ ОЛИМПИАДА ШКОЛЬНИКОВ  
 РУССКИЙ ЯЗЫК. 2024–2025 уч. г.  
 ШКОЛЬНЫЙ ЭТАП. 9–10 КЛАССЫ

**Задача 1–7.**

В сказе П.П. Бажова «Медной горы хозяйка» есть такие строки:

*В лесу-то хорошо. Пташки поют-радуются, от земли воспарение, дух лёгкий. Их, слышь-ко, и разморило. Дошли до Красногорского рудника. Там тогда железну руду добывали. Легли, значит, наши-то на травку под рябиной да сразу и уснули.*

Заполните пропуски. Запишите слова в начальной форме.

Найдите в тексте существительное (1), словообразовательные связи которого возводят его к бесприставочному глаголу, который, в свою очередь, имеет в современном русском языке омоним (2), и этому омонимичному глаголу исторически родственными будут следующие слова:

- 3) метафорично о птицах (субстантивир.)  
 4) «напыщенный, возвышенный» (устар., высок.)  
 5) младший офицерский чин; воинское звание  
 6) мягкая подстилка, обычно с пухом внутри  
 7) такой нож (прил.)

Запишите полученные слова 1–7.

**Задача 8.**

Ниже приведены данные о сочетаемости прилагательных, зашифрованных буквами А–Д. Эти прилагательные образованы от слов, обозначающих части тела и органы человека. В таблице указано, сколько раз в основном корпусе НКРЯ<sup>1</sup> эти прилагательные встретились с существительными, приведёнными в первой строке (указываются в начальной форме). Если сочетание не встретилось, стоит прочерк.

	... мышца	... работа	... тормоз	... мозг	... офис	... яблоко
А	-	388	54	-	-	-
Б	7	-	-	768	-	-
В	-	16	-	1 788	83	-
Г	8	-	13	-	-	-
Д	30	-	-	-	-	233

<sup>1</sup> Национальный корпус русского языка (НКРЯ) – это информационно-справочная система, основанная на собрании текстов на русском языке в электронной форме. Корпус создаётся учёными-лингвистами для научных исследований и обучения языку.

Какие прилагательные зашифрованы буквами А–Д? Напишите их в начальной форме.

25

- А: шумный +
- Б: кислотный +
- В: зубной -
- Г: главный -
- Д: мелкий -

**Задача 9.**

Даны слова.

Разделите их на две **равные** группы в соответствии с одним из постоянных признаков этой части речи. К 1 группе отнесите слово **топать** и другие слова, обладающие теми же признаками, что и слово **топать**.

- 1) топать
- 2) брнчать
- 3) брюзжать
- 4) летать
- 5) успевать
- 6) бурчать
- 7) верещать
- 8) рисковать
- 9) визжать
- 10) ворчать
- 11) плавать
- 12) падать
- 13) кушать
- 14) молчать

1 группа: 1, 4, 5, 7, 11, 12, 13  
 2 группа: 2, 3, 6, 8, 9, 10, 14

70

**Задача 10–12.**

Прочитайте текст и выполните задания.

Не даждь печали души твоей, многи бо погуби печаль, и нынѣ нѣсть успѣха – от печали бо приходит смерть, печаль бо жжетъ сердца крѣпость, якоже бо моль в ризѣ и червь в древѣ, сице печаль мужу вреждаетъ сердце.

10. Заполните пропуски. Запишите слова в начальной форме.

05

В тексте встречается слово а) \_\_\_\_\_ (напишите слово в современной орфографии в начальной форме), исторически родственное шестибуквенному наречию б) \_\_\_\_\_ со значением «быстро, наскоро» и существительному из 5 букв в) \_\_\_\_\_ со значением «высокомерие, гордыня, надменность».

11. Выберите строку, в которой все слова исторически родственны слову *даждь*.

- а) дождь, гвоздь, жидкий
- б) подать (сущ.), дача, дар
- в) ожидать, ждть, вождь
- г) создание, в придачу, здание

12. Выберите верный перевод фразы «сице печаль мужу вреждает сердце».

- а) Печаль, как ситец поверх сердца человека.
- б) Печаль мужу, когда сердце жены страдает (повреждено).
- в) Такая печаль вредна для сердца мужа.
- г) Так печаль повреждает сердце человека.

**Задача 13.**

Даны два предложения. В каждом из них встречаются слова, которые начинаются двумя одинаковыми буквами. Эти буквы являются определённой морфемой или её частью и имеют своё значение (в каждом предложении свои буквы и свои значения).

Найдите эти слова. Среди них одно будет лишнее. Выпишите ТОЛЬКО ЛИШНЕЕ слово из каждого предложения.

- 1) Ах, как мне забыть тот прекрасный летний месяц, когда задумано было так много: заговорить на немецком языке, заставить себя читать философские диалоги Сократа и ежедневно забегать в фитнес-клуб.
- 2) Да, надо, обязательно надо сегодня дойти до магазина и докупить зелёный лук для салата, который бабушка обещала приготовить, потом быстро до неё добежать, отдать лук, обождать салат, попробовать его, доесть конфеты ... и гулять, гулять, гулять!

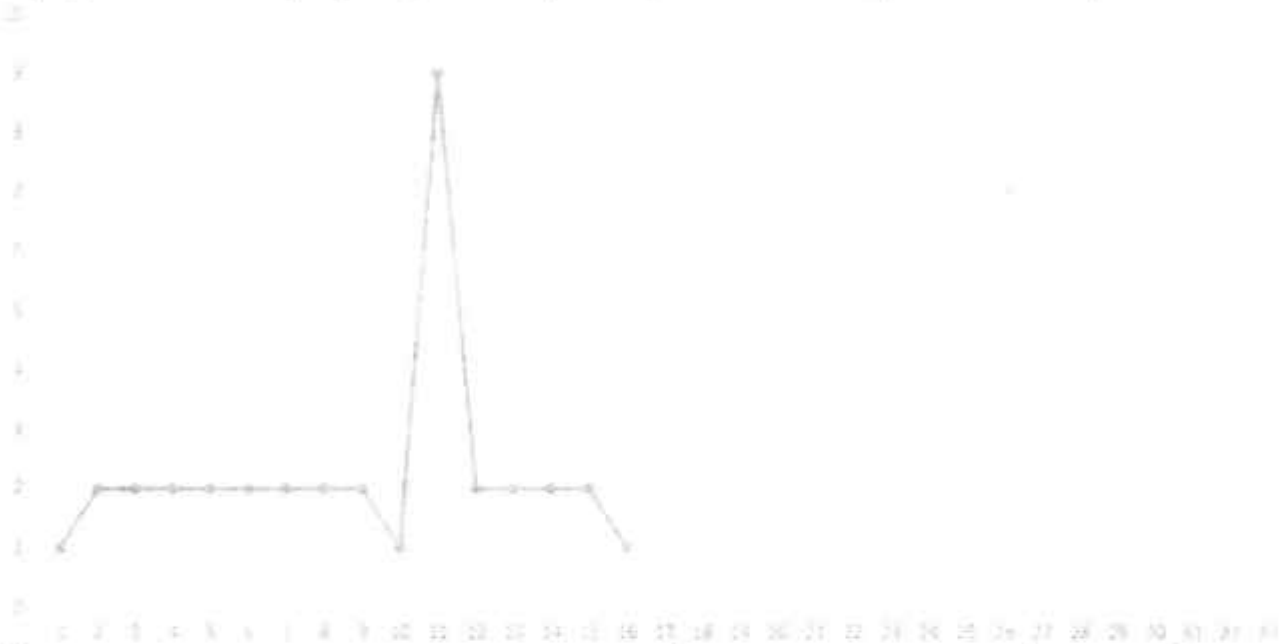
**Задача 14.**

Заполните пропуски.

В русском языке существует слово (1) зрнать<sup>зрнать</sup>, которое, по данным НКРЯ, часто встречается в окружении прилагательных «кривой» и «задний» (прилагательные здесь даны в начальной форме). Исторически слово (1) родственно устаревшему глаголу (2) зреть<sup>зреть</sup>, употребляющемуся сейчас в составе фразеологизма, в состав которого ещё входит название части растения (3) корень<sup>корень</sup>. Исторически однокоренным словом (1) является также название одной из частей глаза (4) зрачок<sup>зрачок</sup> и наречие (5) зря<sup>зря</sup> со значением «тщетно, как попало, приблизительно». Однокоренным, но уже с современной точки зрения, к слову (1) Земля<sup>Земля</sup> является название сказочной страны из книги Льюиса Кэрролла (6) Зазеркалье<sup>Зазеркалье</sup>, вынесенное в название самой книги и её одноимённой экранизации.

### Задача 15.

Перед вами часть графика, на котором отражена некоторая закономерность.



Известно, что с помощью данного графика можно определённым образом зашифровать буквы, слова и словосочетания. Слово «мама» в этой системе будет соответствовать шести, слово «дом» – пяти, словосочетание «дом мамы» – одиннадцати.

*Примечание. По мнению некоторых ученых значению 11 по горизонтальной оси может соответствовать по вертикальной оси значение как 8, так и 9.*

Выберите из приведённых ниже **названий чисел** все слова, числовое значение которых будет **не меньше** числового значения слова «семь» в данной системе.

- 35
- 1) один
  - 2) два
  - 3) три
  - 4) четыре
  - 5) пять
  - 6) шесть
  - 7) сорок
  - 8) пятьдесят
  - 9) сто

**Задача 16–18.**

Ниже даны схемы русских фразеологизмов, содержащих слово X и его омонимы или слово Y. В каждом примере дана дополнительная информация о некоторых словах фразеологизма, например, рядом с X и Y указана часть речи слова и/или форма, в которой оно должно стоять.

- 1) *Перемывать* Y
- 2) X без Y (Y во множ. числе)
- 3) *Взять* X
- 4) Прил., обозначающее цвет + Y
- 5) Глагол (инфинитив) + Y = *погибнуть в бою*
- 6) *Плясать на* Y
- 7) Притяжательное прилагательное, образованное от имени собственного + X

X: *зуб*    Y: *кость*

- 4б 16. Впишите в поля для ответа слова X и Y в начальной форме.
- 1б 17. Запишите слово Y из 5 примера в той форме, в которой оно употребляется во фразеологизме. *мелк костыли (вынахает чиркать на нем баш)*
- 1б 18. Укажите прилагательные, пропущенные в 4 и 7 фразеологизме, а также глагол, пропущенный в 5 фразеологизме, в тех формах, в которых они стоят в соответствующих фразеологизмах. *прилагательные в схеме 4: розовоси / синий в схеме 5: желт +*

**Задача 19–20.**

Даны числительные на румынском языке и их русские переводы.

- Patru – четыре
- Opt – восемь
- Noua – девять
- Novazeci – девяносто
- Optzeci si patru – восемьдесят четыре
- Cincizeci si doua – пятьдесят два
- Saptezeci si trei – семьдесят три

- 19. Переведите на русский язык: douazeci, sapte.
  - 20. Переведите на румынский язык: пять, тридцать девять.
- \*Знание румынского языка для решения задачи не требуется.

- 2б 19) *douazeci - двадцать +*  
*sapte - семь +*
- 2б 20) *Cinci - пять +*  
*(Noua - девять)*  
*treizeci si noua - тридцать девять +*

ВСЕРОССИЙСКАЯ ОЛИМПИАДА ШКОЛЬНИКОВ  
 РУССКИЙ ЯЗЫК, 2024–2025 уч. г.  
 ШКОЛЬНЫЙ ЭТАП, 9–10 КЛАССЫ

**Задача 1–7.**

В сказе П.П. Бажова «Медной горы хозяйка» есть такие строки:

*В лесу-то хорошо. Пташки поют-радуются, от земли воспарение, дух лёгкий. Их, слышь-ко, и разморило. Дошли до Красногорского рудника. Там тогда железу руду добывали. Легли, значит, наши-то на травку под рябиной да сразу и уснули.*

Заполните пропуски. Запишите слова в **начальной форме**.

Найдите в тексте существительное (1), словообразовательные связи которого возводят его к бесприставочному глаголу, который, в свою очередь, имеет в современном русском языке омоним (2), и этому омонимичному глаголу исторически родственными будут следующие слова:

- 3) метафорично о птицах (субстантивир.)  
 4) «напыщенный, возвышенный» (устар., высок.)  
 5) младший офицерский чин; воинское звание  
 6) мягкая подстилка, обычно с пухом внутри  
 7) такой нож (прил.)

Запишите полученные слова 1–7.

**Задача 8.**

Ниже приведены данные о сочетаемости прилагательных, зашифрованных буквами А–Д. Эти прилагательные образованы от слов, обозначающих части тела и органы человека. В таблице указано, сколько раз в основном корпусе НКРЯ<sup>1</sup> эти прилагательные встретились с существительными, приведёнными в первой строке (указываются в начальной форме). Если сочетание не встретилось, стоит прочерк.

	... мышца	... работа	... тормоз	... мозг	... офис	... яблоко
А	-	388	54	-	-	-
Б	7	-	-	768	-	-
В	-	16	-	1 788	83	-
Г	8	-	13	-	-	-
Д	30	-	-	-	-	233

<sup>1</sup> Национальный корпус русского языка (НКРЯ) – это информационно-справочная система, основанная на собрании текстов на русском языке в электронной форме. Корпус создаётся учёными-лингвистами для научных исследований и обучения языку.

Какие прилагательные зашифрованы буквами А-Д? Напишите их в начальной форме.

108

- А: лучной +
- Б: слышной +
- В: головной +
- Г: ножной +
- Д: глазной +

**Задача 9.**

Даны слова.

Разделите их на две **равные** группы в соответствии с одним из постоянных признаков этой части речи. К 1 группе отнесите слово **топать** и другие слова, обладающие теми же признаками, что и слово **топать**.

- 1) топать
- 2) брнчать
- 3) брюзжать
- 4) летать
- 5) успевать
- 6) бурчать
- 7) верещать
- 8) рисковать
- 9) визжать
- 10) ворчать
- 11) плавать
- 12) падать
- 13) кушать
- 14) молчать

Группа 1 - 1, 4, 5, 8, 11, 12, 13  
 Группа 2 - 2, 3, 6, 7, 9, 10, 14

66

**Задача 10-12.**

Прочитайте текст и выполните задания.

Не даждь печали души твоей, многи бо погуби печаль, и нынѣ нѣсть успѣха – от печали бо приходит смерть, печаль бо жжетъ сердца крѣпость, якоже бо моль в ризѣ и червь в дрѣвь, сице печаль мужу вреждаеть сердце.

10. Заполните пропуски. Запишите слова в начальной форме.

В тексте встречается слово а) \_\_\_\_\_ (напишите слово в современной орфографии в начальной форме), исторически родственное шестибуквенному наречию б) \_\_\_\_\_ со значением «быстро, наскоро» и существительному из 5 букв в) \_\_\_\_\_ со значением «высокомерие, гордыня, надменность».

11. Выберите строку, в которой все слова исторически родственны слову *даждь*.

16

- а) дождь, гвоздь, жидкий
- б) подать (сущ.), дача, дар
- в) ожидать, ждать, вождь
- г) создание, в придачу, здание

12. Выберите верный перевод фразы «сиче печаль мужу вреждает сердце».

16

- а) Печаль, как ситец поверх сердца человека.
- б) Печаль мужу, когда сердце жены страдает (повреждено).
- в) Такая печаль вредна для сердца мужа.
- г) Так печаль повреждает сердце человека.

**Задача 13.**

Даны два предложения. В каждом из них встречаются слова, которые начинаются двумя одинаковыми буквами. Эти буквы являются определённой морфемой или её частью и имеют своё значение (в каждом предложении свои буквы и свои значения).

Найдите эти слова. Среди них одно будет лишнее. Выпишите ТОЛЬКО ЛИШНЕЕ слово из каждого предложения.

06

1) Ах, как мне забыть тот прекрасный летний месяц, когда задумано было так много: заговорить на немецком языке, заставить себя читать философские диалоги Сократа и ежедневно забегать в фитнес-клуб.

2) Да, надо, обязательно надо сегодня дойти до магазина и докупить зелёный лук для салата, который бабушка обещала приготовить, потом быстро до неё добежать, отдать лук, обождать салат, попробовать его, доесть конфеты ... и гулять, гулять, гулять!

**Задача 14.**

Заполните пропуски.

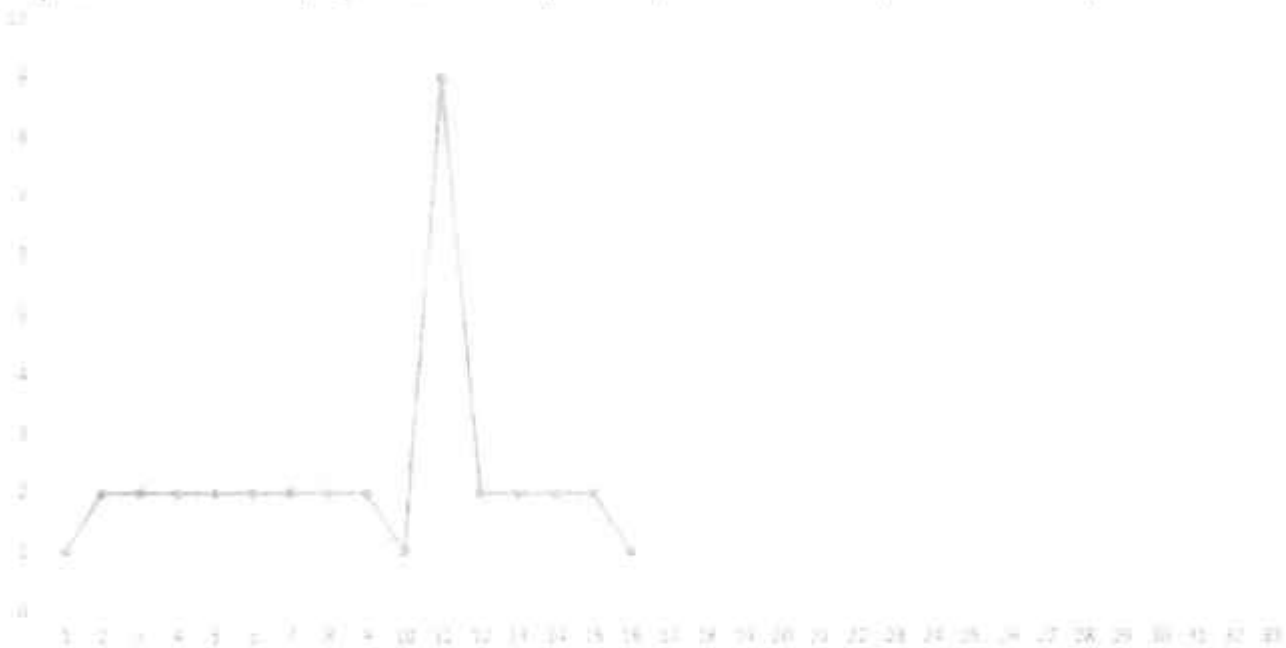
46

В русском языке существует слово (1) забыть, которое, по данным НКРЯ, часто встречается в окружении прилагательных «кривой» и «задний» (прилагательные здесь даны в начальной форме). Исторически слово (1) родственно устаревшему глаголу (2) зреть, употребляющемуся сейчас в составе фразеологизма, в состав которого ещё входит название части растения (3) корень. Исторически однокоренным словом (1) является также название одной из частей глаза (4) зрачок и наречие (5) зреть со значением «тщетно, как попало, приблизительно». Однокоренным, но уже с современной точки зрения, к слову (1)                      является название сказочной страны из книги Льюиса Кэрролла (6) зазеркалье, вынесенное в название самой книги и её одноимённой экранизации.



**Задача 15.**

Перед вами часть графика, на котором отражена некоторая закономерность.



Известно, что с помощью данного графика можно определённым образом зашифровать буквы, слова и словосочетания. Слово «мама» в этой системе будет соответствовать шести, слово «дом» – пяти, словосочетание «дом мамы» – одиннадцати.

*Примечание. По мнению некоторых ученых значению 11 по горизонтальной оси может соответствовать по вертикальной оси значение как 8, так и 9.*

Выберите из приведённых ниже **названий чисел** все слова, числовое значение которых будет **не меньше** числового значения слова «семь» в данной системе.

35

- 1) один
- 2) два
- 3) три
- 4) четыре
- 5)  пять
- 6)  шесть
- 7) сорок
- 8)  пятьдесят
- 9) сто

**Задача 16–18.**

Ниже даны схемы русских фразеологизмов, содержащих слово X и его омонимы или слово Y. В каждом примере дана дополнительная информация о некоторых словах фразеологизма, например, рядом с X и Y указана часть речи слова и/или форма, в которой оно должно стоять.

- 1) *Перемывать* Y
- 2) X без Y (Y во множ. числе)
- 3) *Взять* X
- 4) Прил., обозначающее цвет + Y
- 5) Глагол (инфинитив) + Y = *погибнуть в бою*
- 6) *Плясать на* Y
- 7) Притяжательное прилагательное, образованное от имени собственного + X

16. Впишите в поля для ответа слова X и Y в начальной форме.

17. Запишите слово Y из 5 примера в той форме, в которой оно употребляется во фразеологизме.

18. Укажите прилагательные, пропущенные в 4 и 7 фразеологизме, а также глагол, пропущенный в 5 фразеологизме, в тех формах, в которых они стоят в соответствующих фразеологизмах.

**Задача 19–20.**

Даны числительные на румынском языке и их русские переводы.

Patru – четыре

Opt – восемь

Noua – девять

Nouazeci – девяносто

Optzeci si patru – восемьдесят четыре

Cincizeci si doua – пятьдесят два

Saptezeci si trei – семьдесят три

19. Переведите на русский язык: douazeci, sapte.

20. Переведите на румынский язык: пять, тридцать девять.

\*Знание румынского языка для решения задачи не требуется.

+ douazeci - сорок +  
+ sapte - семь +

ЦБ + пять - cinci +  
+ тридцать девять - treizeci si noua +

ВСЕРОССИЙСКАЯ ОЛИМПИАДА ШКОЛЬНИКОВ  
 РУССКИЙ ЯЗЫК. 2024–2025 уч. г.  
 ШКОЛЬНЫЙ ЭТАП. 9–10 КЛАССЫ

**Задача 1–7.**

В сказе П.П. Бажова «Медной горы хозяйка» есть такие строки:

*В лесу-то хорошо. Пташки поют-радуются, от земли воспарение, дух лёгкий. Их, слышь-ко, и разморило. Дошли до Красногорского рудника. Там тогда железну руду добывали. Легли, значит, наши-то на травку под рябиной да сразу и уснули.*

Заполните пропуски. Запишите слова в начальной форме.

Найдите в тексте существительное (1), словообразовательные связи которого возводят его к бесприставочному глаголу, который, в свою очередь, имеет в современном русском языке омоним (2), и этому омонимичному глаголу исторически родственными будут следующие слова:

- 3) метафорично о птицах (субстантивир.) 1) *воспарение* +  
 4) «напыщенный, возвышенный» (устар., высок.) 2) *разморить* +  
 5) младший офицерский чин; воинское звание 3) *размореть* +  
 6) мягкая подстилка, обычно с пухом внутри 4) *перина* +  
 7) такой нож (прил.) 5) *перочинный* +

Запишите полученные слова 1–7.

**Задача 8.**

Ниже приведены данные о сочетаемости прилагательных, зашифрованных буквами А–Д. Эти прилагательные образованы от слов, обозначающих части тела и органы человека. В таблице указано, сколько раз в основном корпусе НКРЯ<sup>1</sup> эти прилагательные встретились с существительными, приведёнными в первой строке (указываются в начальной форме). Если сочетание не встретилось, стоит прочерк.

	... мышца	... работа	... тормоз	... мозг	... офис	... яблоко
А	-	388	54	-	-	-
Б	7	-	-	768	-	-
В	-	16	-	1 788	83	-
Г	8	-	13	-	-	-
Д	30	-	-	-	-	233

<sup>1</sup> Национальный корпус русского языка (НКРЯ) – это информационно-справочная система, основанная на собрании текстов на русском языке в электронной форме. Корпус создаётся учёными-лингвистами для научных исследований и обучения языку.

Какие прилагательные зашифрованы буквами А–Д? Напишите их в начальной форме.

106

- А: ручной †
- Б: близкой †
- В: ландной †
- Г: покойной †
- Д: шестидесяти †

**Задача 9.**

Даны слова.

Разделите их на две **равные** группы в соответствии с одним из постоянных признаков этой части речи. К 1 группе отнесите слово **топать** и другие слова, обладающие теми же признаками, что и слово **топать**.

- 1) топать
- 2) брэнчать
- 3) брюзжать
- 4) летать
- 5) успевать
- 6) бурчать
- 7) верещать
- 8) рисковать
- 9) визжать
- 10) ворчать
- 11) плавать
- 12) падать
- 13) кушать
- 14) молчать

1 группа: 1, 4, 7, 8, 11, 12, 13

2 группа: 2, 3, 6, 9, 10, 14

26

**Задача 10–12.**

Прочитайте текст и выполните задания.

Не даждь печали души твоей, многи бо погуби печаль, и нынѣ нѣсть успѣха – от печали бо приходит смерть, печаль бо жжетъ сердца крѣпость, якоже бо моль в ризѣ и червь в дровѣ, сице печаль мужу вреждаетъ сердце.

10. Заполните пропуски. Запишите слова в начальной форме.

В тексте встречается слово а) цель † (напишите слово в современной орфографии в начальной форме); исторически родственное шестибуквенному наречию б) квину † со значением «быстро, наскоро» и существительному из 5 букв в) емель † со значением «высокомерие, гордыня, надменность».

36

11. Выберите строку, в которой все слова исторически родственны слову *даждь*.

- а) дождь, гвоздь, жидкий
- 15 б) пóдать (сущ.), дача, дар
- в) ожидать, жд<sup>т</sup>ь, вождь
- г) создание, в придачу, зд<sup>н</sup>ие

12. Выберите верный перевод фразы «сице печаль мужу вреждает сердце».

- а) Печаль, как ситец поверх сердца человека.
- 05 б) Печаль мужу, когда сердце жены страдает (повреждено).
- в) Такая печаль вредна для сердца мужа.
- г) Так печаль повреждает сердце человека.

**Задача 13.**

Даны два предложения. В каждом из них встречаются слова, которые начинаются двумя одинаковыми буквами. Эти буквы являются определённой морфемой или её частью и имеют своё значение (в каждом предложении свои буквы и свои значения).

Найдите эти слова. Среди них одно будет лишнее. Выпишите ТОЛЬКО ЛИШНЕЕ слово из каждого предложения.

1) Ах, как мне забыть тот прекрасный летний месяц, когда задумано было так много: заговорить на немецком языке, заставить себя читать философские диалоги Сократа и ежедневно забегать в фитнес-клуб.

2) Да, надо, обязательно надо сегодня дойти до магазина и докупить зелёный лук для салата, который бабушка обещала приготовить, потом быстро до неё добежать, отдать лук, обождать салат, попробовать его, доесть конфеты ... и гулять, гулять, гулять!

25 1-забыть 2-докупить

**Задача 14.**

Заполните пропуски.

В русском языке существует слово (1) отражение, которое, по данным НКРЯ, часто встречается в окружении прилагательных «кривой» и «задний» (прилагательные здесь даны в начальной форме). Исторически слово

(1) родственно устаревшему глаголу (2) зреть, употребляющемуся сейчас в составе фразеологизма, в состав которого ещё входит название части растения

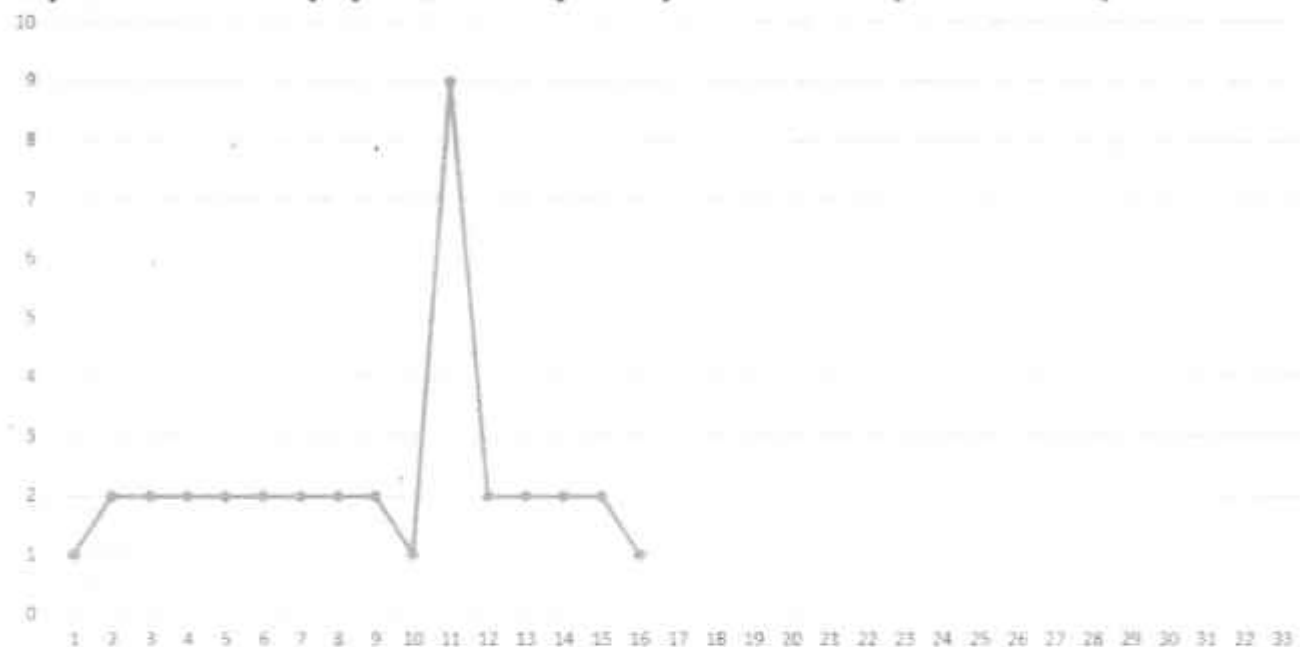
(3) серпиг. Исторически однокоренным словом (1) является также название одной из частей глаза (4) зрачок и наречие (5) зря со значением «тщетно, как попало, приблизительно». Однокоренным, но уже с современной точки зрения, к слову (1) отражение является название сказочной страны из

книги Льюиса Кэрролла (6) Зеркало, вынесенное в название самой книги и её одноимённой экранизации.

45

**Задача 15.**

Перед вами часть графика, на котором отражена некоторая закономерность.



Известно, что с помощью данного графика можно определённым образом зашифровать буквы, слова и словосочетания. Слово «мама» в этой системе будет соответствовать шести, слово «дом» – пяти, словосочетание «дом мамы» – одиннадцати.

*Примечание. По мнению некоторых ученых значению 11 по горизонтальной оси может соответствовать по вертикальной оси значение как 8, так и 9.*

Выберите из приведённых ниже **названий чисел** все слова, числовое значение которых будет **не меньше** числового значения слова «семь» в данной системе.

- 1) один
- 2) два
- 3) три
- 4) четыре
- 5) пять
- 6) шесть
- 7) сорок
- 8) пятьдесят
- 9) сто

35 5, 6, 8.

### Задача 16–18.

Ниже даны схемы русских фразеологизмов, содержащих слово X и его омонимы или слово Y. В каждом примере дана дополнительная информация о некоторых словах фразеологизма, например, рядом с X и Y указана часть речи слова и/или форма, в которой оно должно стоять.

- 1) *Перемывать* Y
- 2) X без Y (Y во множ. числе)
- 3) *Взять* X
- 4) Прил., обозначающее цвет + Y
- 5) Глагол (инфинитив) + Y = *погибнуть в бою*
- 6) *Плясать на* Y
- 7) Притяжательное прилагательное, образованное от имени собственного + X

x - язык, y - кашошка

16. Впишите в поля для ответа слова X и Y в начальной форме.

17. Запишите слово Y из 5 примера в той форме, в которой оно употребляется во фразеологизме.

18. Укажите прилагательные, пропущенные в 4 и 7 фразеологизме, а также глагол, пропущенный в 5 фразеологизме, в тех формах, в которых они стоят в соответствующих фразеологизмах.

### Задача 19–20.

Даны числительные на румынском языке и их русские переводы.

Patru – четыре

Opt – восемь

Noua – девять

Noiazeci – девяносто

Optzeci si patru – восемьдесят четыре

Cincizeci si doua – пятьдесят два

Saptezeci si trei – семьдесят три

19. Переведите на русский язык: douazeci, sapte.

20. Переведите на румынский язык: пять, тридцать девять.

\*Знание румынского языка для решения задачи не требуется.

ВСЕРОССИЙСКАЯ ОЛИМПИАДА ШКОЛЬНИКОВ  
 РУССКИЙ ЯЗЫК. 2024–2025 уч. г.  
 ШКОЛЬНЫЙ ЭТАП. 9–10 КЛАССЫ

**Задача 1–7.**

В сказе П.П. Бажова «Медной горы хозяйка» есть такие строки:

*В лесу-то хорошо. Пташки поют-радуются, от земли воспарение, дух лёгкий. Их, слышь-ко, и разморило. Дошли до Красногорского рудника. Там тогда железу руду добывали. Легли, значит, наши-то на травку под рябиной да сразу и уснули.*

Заполните пропуски. Запишите слова в начальной форме.

Найдите в тексте существительное (1), словообразовательные связи которого возводят его к бесприставочному глаголу, который, в свою очередь, имеет в современном русском языке омоним (2), и этому омонимичному глаголу исторически родственными будут следующие слова:

3) метафорично о птицах (субстантивир.)

4) «напыщенный, возвышенный» (устар., высок.)

5) младший офицерский чин; воинское звание

6) мягкая подстилка, обычно с пухом внутри

7) такой нож (прил.)

Запишите полученные слова 1–7.

воспарение +  
 парить +  
 капитан +  
 военный +  
 прокурор +  
 перья +  
 перошник +

**Задача 8.**

Ниже приведены данные о сочетаемости прилагательных, зашифрованных буквами А–Д. Эти прилагательные образованы от слов, обозначающих части тела и органы человека. В таблице указано, сколько раз в основном корпусе НКРЯ<sup>1</sup> эти прилагательные встретились с существительными, приведёнными в первой строке (указываются в начальной форме). Если сочетание не встретилось, стоит прочерк.

	... мышца	... работа	... тормоз	... мозг	... офис	... яблоко
А	-	388	54	-	-	-
Б	7	-	-	768	-	-
В	-	16	-	1 788	83	-
Г	8	-	13	-	-	-
Д	30	-	-	-	-	233

<sup>1</sup> Национальный корпус русского языка (НКРЯ) – это информационно-справочная система, основанная на собрании текстов на русском языке в электронной форме. Корпус создаётся учёными-лингвистами для научных исследований и обучения языку.



Какие прилагательные зашифрованы буквами А–Д? Напишите их в начальной форме.

А: ручной †

Б: шумный †

В: каменный †

Г: каменный †

Д: каменный †

**Задача 9.**

Даны слова.

Разделите их на две **равные** группы в соответствии с одним из постоянных признаков этой части речи. К 1 группе отнесите слово **топать** и другие слова, обладающие теми же признаками, что и слово **топать**.

- 1) топать
- 2) брнчать
- 3) брюзжать
- 4) летать
- 5) успевать
- 6) бурчать
- 7) верещать
- 8) рисковать
- 9) визжать
- 10) ворчать
- 11) плавать
- 12) падать
- 13) кушать
- 14) молчать

† 1 - 1, 4, 5, 8, 11, 12, 13  
† 2 - 2, 3, 6, 7, 9, 10, 14

**Задача 10–12.**

Прочитайте текст и выполните задания.

Не даждь печали души твоей, многи бо погуби печаль, и нынѣ нѣсть успѣха – от печали бо приходит смерть, печаль бо жжетъ сердца крѣпость, якоже бо моль в ризѣ и червь в древѣ, сице печаль мужу вреждаетъ сердце.

10. Заполните пропуски. Запишите слова в начальной форме.

В тексте встречается слово а) спѣхъ (напишите слово в современной орфографии в начальной форме), исторически родственное шестибуквенному наречию б) шестъ со значением «быстро, наскоро» и существительному из 5 букв в) тешсь со значением «высокомерие, гордыня, надменность».

11. Выберите строку, в которой все слова исторически родственны слову *даждь*.

- а) дождь, гвоздь, жидкий  
 б) пóдать (сущ.), дача, дар  
 в) ожидать, ждать, вождь  
 г) создание, в придачу, здание

12. Выберите верный перевод фразы «сиче печаль мужу вреждает сердце».

- а) Печаль, как ситец поверх сердца человека.  
 б) Печаль мужу, когда сердце жены страдает (повреждено).  
 в) Такая печаль вредна для сердца мужа.  
 г) Так печаль повреждает сердце человека.

### Задача 13.

Даны два предложения. В каждом из них встречаются слова, которые начинаются двумя одинаковыми буквами. Эти буквы являются определённой морфемой или её частью и имеют своё значение (в каждом предложении свои буквы и свои значения).

Найдите эти слова. Среди них одно будет лишнее. Выпишите ТОЛЬКО ЛИШНЕЕ слово из каждого предложения.

1) Ах, как мне забыть тот прекрасный летний месяц, когда задумано было так много: заговорить на немецком языке, заставить себя читать философские диалоги Сократа и ежедневно забегать в фитнес-клуб.

2) Да, надо, обязательно надо сегодня дойти до магазина и докупить зелёный лук для салата, который бабушка обещала приготовить, потом быстро до неё добежать, отдать лук, обождать салат, попробовать его, доесть конфеты ... и гулять, гулять, гулять!

### Задача 14.

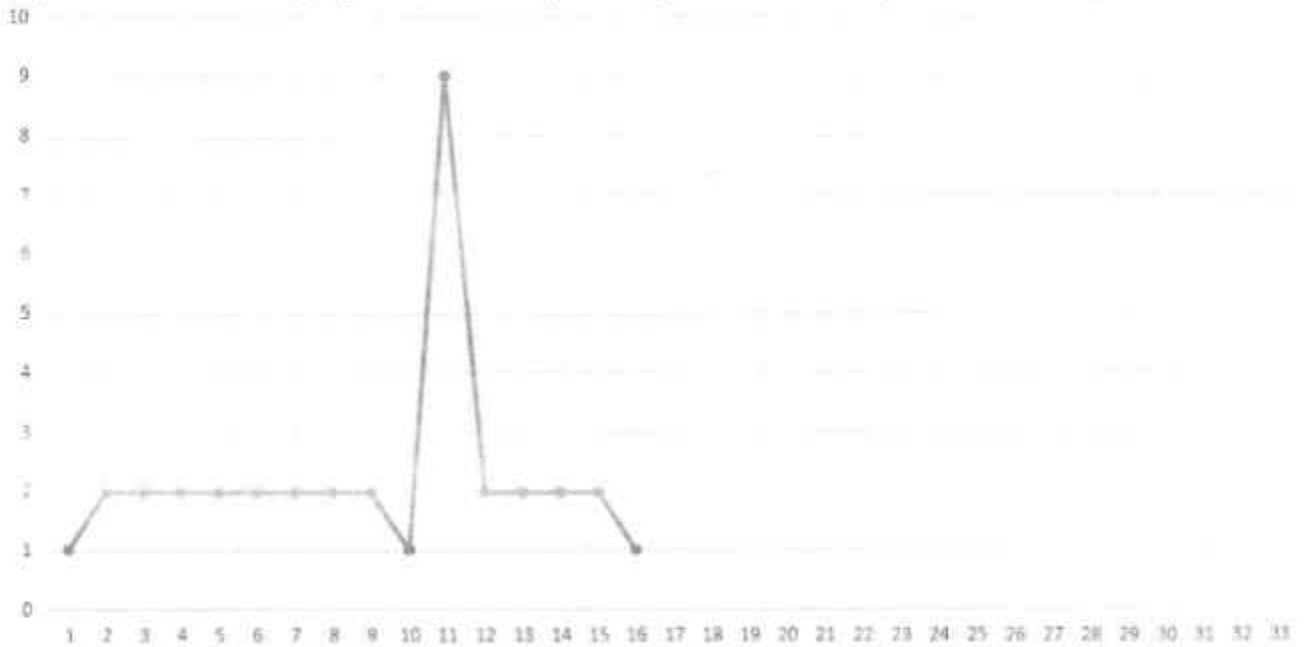
Заполните пропуски.

В русском языке существует слово (1) серкано<sup>т</sup>, которое, по данным НКРЯ, часто встречается в окружении прилагательных «кривой» и «задний» (прилагательные здесь даны в начальной форме). Исторически слово (1) родственно устаревшему глаголу (2) зривѣт<sup>т</sup>, употребляющемуся сейчас в составе фразеологизма, в состав которого ещё входит название части растения (3) корель<sup>т</sup>. Исторически однокоренным словом (1) является также название одной из частей глаза (4) зривѣт<sup>т</sup> и наречие (5) зриво<sup>т</sup> со значением «тщетно, как попало, приблизительно». Однокоренным, но уже с современной точки зрения, к слову (1) серкано<sup>т</sup> является название сказочной страны из книги Льюиса Кэрролла (6) Зеркало<sup>т</sup> вынесенное в название самой книги и её одноимённой экранизации.

РУ1002

**Задача 15.**

Перед вами часть графика, на котором отражена некоторая закономерность.



Известно, что с помощью данного графика можно определённым образом зашифровать буквы, слова и словосочетания. Слово «мама» в этой системе будет соответствовать шести, слово «дом» – пяти, словосочетание «дом мамы» – одиннадцати.

*Примечание. По мнению некоторых ученых значению 11 по горизонтальной оси может соответствовать по вертикальной оси значение как 8, так и 9.*

Выберите из приведённых ниже **названий чисел** все слова, числовое значение которых будет **не меньше** числового значения слова «семь» в данной системе.

- 1) один
- 2) два
- 3) три
- 4) четыре
- 5) пять
- 6) шесть
- 7) сорок
- 8) пятьдесят
- 9) сто

05

**Задача 16–18.**

Ниже даны схемы русских фразеологизмов, содержащих слово X и его омонимы или слово Y. В каждом примере дана дополнительная информация о некоторых словах фразеологизма, например, рядом с X и Y указана часть речи слова и/или форма, в которой оно должно стоять.

- 1) *Перемывать* Y
- 2) X без Y (Y во множ. числе)
- 3) *Взять* X
- 4) Прил., обозначающее цвет + Y
- 5) Глагол (инфинитив) + Y = *погибнуть в бою*
- 6) *Плясать на* Y
- 7) Притяжательное прилагательное, образованное от имени собственного + X

- 05 16. Впишите в поля для ответа слова X и Y в начальной форме.
- 05 17. Запишите слово Y из 5 примера в той форме, в которой оно употребляется во фразеологизме.
- 05 18. Укажите прилагательные, пропущенные в 4 и 7 фразеологизме, а также глагол, пропущенный в 5 фразеологизме, в тех формах, в которых они стоят в соответствующих фразеологизмах.

**Задача 19–20.**

Даны числительные на румынском языке и их русские переводы.

- Patru – четыре
- Opt – восемь
- Noua – девять
- Nouazeci – девяносто
- Optzeci si patru – восемьдесят четыре
- Cincizeci si doua – пятьдесят два
- Saptezeci si trei – семьдесят три

- 05 19. Переведите на русский язык: douazeci, sapte.
- 20. Переведите на румынский язык: пять, тридцать девять.
- \*Знание румынского языка для решения задачи не требуется.

пятидесяти - cincizeci  
 девяти - noua

25 douazeci - восемьдесят +  
 sapte - семь +

ВСЕРОССИЙСКАЯ ОЛИМПИАДА ШКОЛЬНИКОВ  
 РУССКИЙ ЯЗЫК. 2024–2025 уч. г.  
 ШКОЛЬНЫЙ ЭТАП. 9–10 КЛАССЫ

**Задача 1–7.**

В сказе П.П. Бажова «Медной горы хозяйка» есть такие строки:

*В лесу-то хорошо. Пташки поют-радуются, от земли воспарение, дух лёгкий. Их, слышь-ко, и разморило. Дошли до Красногорского рудника. Там тогда железнуну руду добывали. Легли, значит, наши-то на травку под рябиной да сразу и уснули.*

Заполните пропуски. Запишите слова в начальной форме.

Найдите в тексте существительное (1), словообразовательные связи которого возводят его к бесприставочному глаголу, который, в свою очередь, имеет в современном русском языке омоним (2), и этому омонимичному глаголу исторически родственными будут следующие слова:

3) метафорично о птицах (субстантивир.)

4) «напыщенный, возвышенный» (устар., высок.)

5) младший офицерский чин; воинское звание

6) мягкая подстилка, обычно с пухом внутри

7) такой нож (прил.)

Запишите полученные слова 1–7.

- 1) воспарение ↑  
 2) парить ↑  
 3) перкачане ↑  
 4) эксекторный ↑  
 5) прапорщик ↑  
 6) перка ↑  
 7) перогинный ↑

**Задача 8.**

Ниже приведены данные о сочетаемости прилагательных, зашифрованных буквами А–Д. Эти прилагательные образованы от слов, обозначающих части тела и органы человека. В таблице указано, сколько раз в основном корпусе НКРЯ<sup>1</sup> эти прилагательные встретились с существительными, приведёнными в первой строке (указываются в начальной форме). Если сочетание не встретилось, стоит прочерк.

	... мышца	... работа	... тормоз	... мозг	... офис	... яблоко
А	-	388	54	-	-	-
Б	7	-	-	768	-	-
В	-	16	-	1 788	83	-
Г	8	-	13	-	-	-
Д	30	-	-	-	-	233

<sup>1</sup> Национальный корпус русского языка (НКРЯ) – это информационно-справочная система, основанная на собрании текстов на русском языке в электронной форме. Корпус создаётся учёными-лингвистами для научных исследований и обучения языку.

Какие прилагательные зашифрованы буквами А–Д? Напишите их в начальной форме.

108

- А: ручной
- Б: стильной
- В: мысленной
- Г: кожаной
- Д: шаговой

**Задача 9.**

Даны слова.

Разделите их на две **равные** группы в соответствии с одним из постоянных признаков этой части речи. К 1 группе отнесите слово **топать** и другие слова, обладающие теми же признаками, что и слово **топать**.

- 1) топать
- 2) брнчать
- 3) брюзжать
- 4) летать
- 5) успевать
- 6) бурчать
- 7) верещать
- 8) рисковать
- 9) визжать
- 10) ворчать
- 11) плавать
- 12) падать
- 13) кушать
- 14) молчать

Группа 1: топать, брнчать, брюзжать, бурчать, верещать, визжать, ворчать.

Группа 2: летать, успевать, рисковать, плавать, кушать, молчать.

00

**Задача 10–12.**

Прочитайте текст и выполните задания.

Не даждь печали души твоей, многи бо погуби печаль, и нынѣ нѣсть успѣха – от печали бо приходит смерть, печаль бо жжетъ сердца крѣпость, якоже бо моль в ризѣ и червь в дровѣ, сице печаль мужу вреждаеть сердце.

10. Заполните пропуски. Запишите слова в начальной форме.

25

В тексте встречается слово а) целесо (напишите слово в современной орфографии в начальной форме), исторически родственное шестибуквенному наречию б) целешно со значением «быстро, наскоро» и существительному из 5 букв в) внеси со значением «высокомерие, гордыня, надменность».

11. Выберите строку, в которой все слова исторически родственны слову *даждь*.

- а) дождь, гвоздь, жидкий  
 б)  по́дать (сущ.), дача, дар  
 в) ожидать, ждать, вождь  
 г) создание, в придачу, здание

12. Выберите верный перевод фразы «сиче печаль мужу вреждает сердце».

- а) Печаль, как ситец поверх сердца человека.  
 б) Печаль мужу, когда сердце жены страдает (повреждено).  
 в) Такая печаль вредна для сердца мужа.  
 г)  Так печаль повреждает сердце человека.

### Задача 13.

Даны два предложения. В каждом из них встречаются слова, которые начинаются двумя одинаковыми буквами. Эти буквы являются определённой морфемой или её частью и имеют своё значение (в каждом предложении свои буквы и свои значения).

Найдите эти слова. Среди них одно будет лишнее. Выпишите ТОЛЬКО ЛИШНЕЕ слово из каждого предложения.

1) Ах, как мне забыть тот прекрасный летний месяц, когда задумано было так много: заговорить на немецком языке, заставить себя читать философские диалоги Сократа и ежедневно забегать в фитнес-клуб.

2) Да, надо, обязательно надо сегодня дойти до магазина и докупить зелёный лук для салата, который бабушка обещала приготовить, потом быстро до неё добежать, отдать лук, обождать салат, попробовать его, доесть конфеты ... и гулять, гулять, гулять!

Из первого предложения лишнее слово забегать (не начинается с двух одинаковых букв)  
 из второго лишнее слово: обождать (не начинается с двух одинаковых букв).

### Задача 14.

Заполните пропуски.

В русском языке существует слово (1) уржале<sup>†</sup>, которое, по данным НКРЯ, часто встречается в окружении прилагательных «кривой» и «задний» (прилагательные здесь даны в начальной форме). Исторически слово

(1) родственно устаревшему глаголу (2) зреть ~~в старом~~ употребляющемуся сейчас

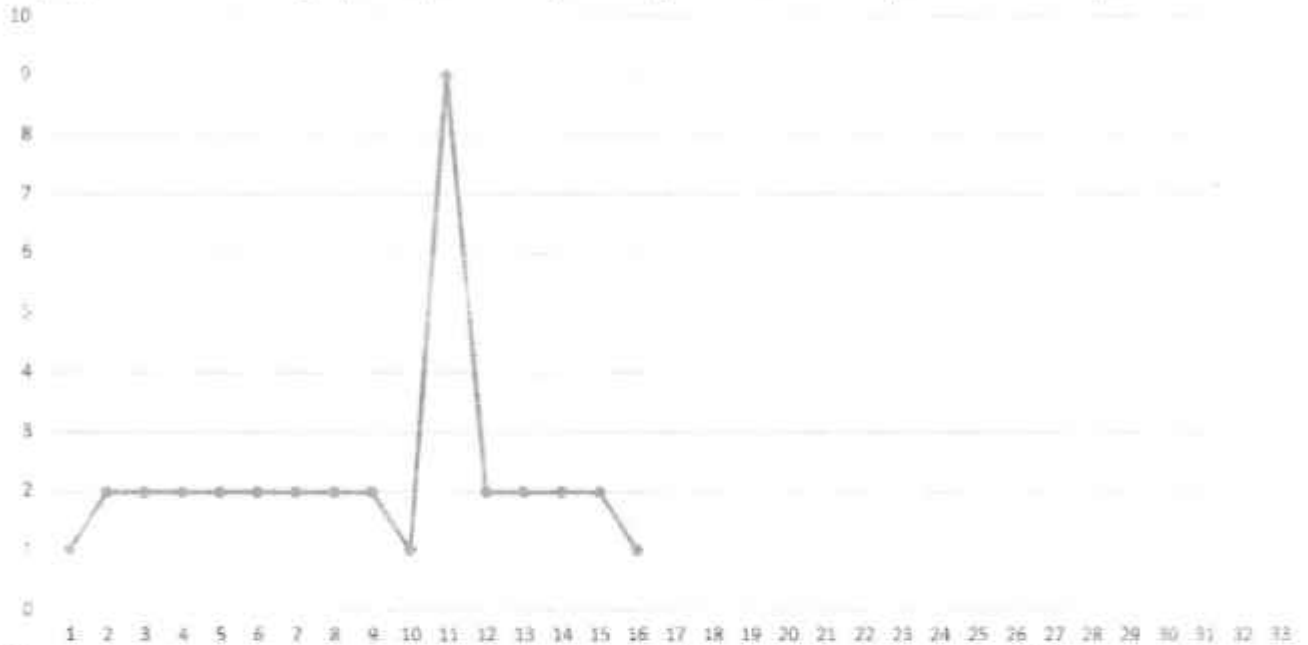
в составе фразеологизма, в состав которого ещё входит название части растения (3) зрачок.

Исторически однокоренным слову (1) является также название одной из частей глаза (4) \_\_\_\_\_ и наречие (5) зазра со значением «тщетно, как попало, приблизительно».

Однокоренным, но уже с современной точки зрения, к слову (1) зеркало<sup>†</sup> является название сказочной страны из книги Льюиса Кэрролла (6) Зеркальня, вынесенное в название самой книги и её одноимённой экранизации.

### Задача 15.

Перед вами часть графика, на котором отражена некоторая закономерность.



Известно, что с помощью данного графика можно определённым образом зашифровать буквы, слова и словосочетания. Слово «мама» в этой системе будет соответствовать шести, слово «дом» – пяти, словосочетание «дом мамы» – одиннадцати.

*Примечание. По мнению некоторых ученых значению 11 по горизонтальной оси может соответствовать по вертикальной оси значение как 8, так и 9.*

Выберите из приведённых ниже **названий чисел** все слова, числовое значение которых будет **не меньше** числового значения слова «семь» в данной системе.

- 1) один
- 2) два
- 3) три
- 4) четыре
- 5) пять
- 6) шесть
- 7) сорок
- 8) пятьдесят
- 9) сто

35



### Задача 16–18.

Ниже даны схемы русских фразеологизмов, содержащих слово X и его омонимы или слово Y. В каждом примере дана дополнительная информация о некоторых словах фразеологизма, например, рядом с X и Y указана часть речи слова и/или форма, в которой оно должно стоять.

- 1) *Перемывать* Y
- 2) X без Y (Y во множ. числе)
- 3) *Взять* X
- 4) Прил., обозначающее цвет + Y
- 5) Глагол (инфинитив) + Y = *погибнуть в бою*
- 6) *Плясать на* Y
- 7) Притяжательное прилагательное, образованное от имени собственного + X  
X: *Адам* Y: *кости*

16. Впишите в поля для ответа слова X и Y в начальной форме.

17. Запишите слово Y из 5 примера в той форме, в которой оно употребляется во фразеологизме. *Мель костью (означает умереть на поле боя)*

18. Укажите прилагательные, пропущенные в 4 и 7 фразеологизме, а также глагол, пропущенный в 5 фразеологизме, в тех формах, в которых они стоят в соответствующих фразеологизмах. ~~прилагательные в схеме 4: белый, черный, красный, синий, зеленый, желтый, фиолетовый~~  
глагол в схеме 5: *идти*  
прилагательные в схеме 7: *адамовы*

### Задача 19–20.

Даны числительные на румынском языке и их русские переводы.

Patru – четыре

Opt – восемь

Noua – девять

Nouazeci – девяносто

Optzeci si patru – восемьдесят четыре

Cincizeci si doua – пятьдесят два

Saptezeci si trei – семьдесят три

19. Переведите на русский язык: douazeci, sapte. 1) *двадцать*; 2) *семь*.

20. Переведите на румынский язык: пять, тридцать девять.

\*Знание румынского языка для решения задачи не требуется.

5 пять – cinci

5 тридцать девять – treizeci si noua

ВСЕРОССИЙСКАЯ ОЛИМПИАДА ШКОЛЬНИКОВ  
 РУССКИЙ ЯЗЫК. 2024–2025 уч. г.  
 ШКОЛЬНЫЙ ЭТАП. 9–10 КЛАССЫ

**Задача 1–7.**

В сказе П.П. Бажова «Медной горы хозяйка» есть такие строки:

*В лесу-то хорошо. Пташки поют-радуются, от земли воспарение, дух лёгкий. Их, слышь-ко, и разморило. Дошли до Красногорского рудника. Там тогда железну руду добывали. Легли, значит, наши-то на травку под рябиной да сразу и уснули.*

Заполните пропуски. Запишите слова в начальной форме.

Найдите в тексте существительное (1), словообразовательные связи которого возводят его к бесприставочному глаголу, который, в свою очередь, имеет в современном русском языке омоним (2), и этому омонимичному глаголу исторически родственными будут следующие слова:

- 3) метафорично о птицах (субстантивир.)  
 4) «напыщенный, возвышенный» (устар., высок.)  
 5) младший офицерский чин; воинское звание  
 6) мягкая подстилка, обычно с пухом внутри  
 7) такой нож (прил.)

Запишите полученные слова 1–7.

- 1) воспарение +  
 2) хорить +  
 3) пернатый +  
 4) воспарять —  
 5) пухляк +  
 6) перила +  
 7) перочинный +

**Задача 8.**

Ниже приведены данные о сочетаемости прилагательных, зашифрованных буквами А–Д. Эти прилагательные образованы от слов, обозначающих части тела и органы человека. В таблице указано, сколько раз в основном корпусе НКРЯ<sup>1</sup> эти прилагательные встретились с существительными, приведёнными в первой строке (указываются в начальной форме). Если сочетание не встретилось, стоит прочерк.

	... мышца	... работа	... тормоз	... мозг	... офис	... яблоко
А	-	388	54	-	-	-
Б	7	-	-	768	-	-
В	-	16	-	1 788	83	-
Г	8	-	13	-	-	-
Д	30	-	-	-	-	233

<sup>1</sup> Национальный корпус русского языка (НКРЯ) – это информационно-справочная система, основанная на собрании текстов на русском языке в электронной форме. Корпус создаётся учёными-лингвистами для научных исследований и обучения языку.

Какие прилагательные зашифрованы буквами А–Д? Напишите их в начальной форме.

- 108
- А: ручной ↑  
Б: стильной ↑  
В: головной ↑  
Г: кожной ↑  
Д: шальной ↑

### Задача 9.

Даны слова.

Разделите их на две **равные** группы в соответствии с одним из постоянных признаков этой части речи. К 1 группе отнесите слово **топать** и другие слова, обладающие теми же признаками, что и слово **топать**.

- 76
- 1) топать
  - 2) брнчать
  - 3) брюзжать
  - 4) летать
  - 5) успевать
  - 6) бурчать
  - 7) верещать
  - 8) рисковать
  - 9) визжать
  - 10) ворчать
  - 11) плавать
  - 12) падать
  - 13) кушать
  - 14) молчать

Группа 1 - 1, 4, 5, 8, 11, 12, 13  
Группа 2 - 2, 3, 6, 7, 9, 10, 14

### Задача 10–12.

Прочитайте текст и выполните задания.

Не даждь печали души твоей, многи бо погуби печаль, и нынѣ нѣсть успѣха – от печали бо приходит смерть, печаль бо жжетъ сердца крѣпость, якоже бо моль в ризѣ и червь в древѣ, сице печаль мужу вреждаетъ сердце.

10. Заполните пропуски. Запишите слова в начальной форме.

36

В тексте встречается слово а) успех ↑ (напишите слово в современной орфографии в начальной форме), исторически родственное шестибуквенному наречию б) наскоро ↑ со значением «быстро, наскоро» и существительному из 5 букв в) вещь ↑ со значением «высокомерие, гордыня, надменность».

11. Выберите строку, в которой все слова исторически родственны слову *даждь*.

- а) дождь, гвоздь, жидкий
- 15 б) подать (сущ.), дача, дар
- в) ожидать, жд<sup>т</sup>ь, вождь
- г) создание, в придачу, здание

12. Выберите верный перевод фразы «сице печаль мужу вреждает сердце».

- а) Печаль, как ситец поверх сердца человека.
- б) Печаль мужу, когда сердце жены страдает (повреждено).
- 05 в) Такая печаль вредна для сердца мужа.
- г) Так печаль повреждает сердце человека.

**Задача 13.**

Даны два предложения. В каждом из них встречаются слова, которые начинаются двумя одинаковыми буквами. Эти буквы являются определённой морфемой или её частью и имеют своё значение (в каждом предложении свои буквы и свои значения).

Найдите эти слова. Среди них одно будет лишнее. Выпишите ТОЛЬКО ЛИШНЕЕ слово из каждого предложения.

1) Ах, как мне забыть тот прекрасный летний месяц, когда задумано было так много: заговорить на немецком языке, заставить себя читать философские диалоги Сократа и ежедневно забегать в фитнес-клуб.

2) Да, надо, обязательно надо сегодня дойти до магазина и докупить зелёный лук для салата, который бабушка обещала приготовить, потом быстро до неё добежать, отдать лук, обождать салат, попробовать его, доесть конфеты ... и гулять, гулять, гулять!

25

↑ 1 забыть

↑ 2 докупить

**Задача 14.**

Заполните пропуски.

В русском языке существует слово (1) зеркало, которое, по данным НКРЯ, часто встречается в окружении прилагательных «кривой» и «задний» (прилагательные здесь даны в начальной форме). Исторически слово

(1) родственно устаревшему глаголу (2) зреть, употребляющемуся сейчас в составе фразеологизма, в состав которого ещё входит название части растения

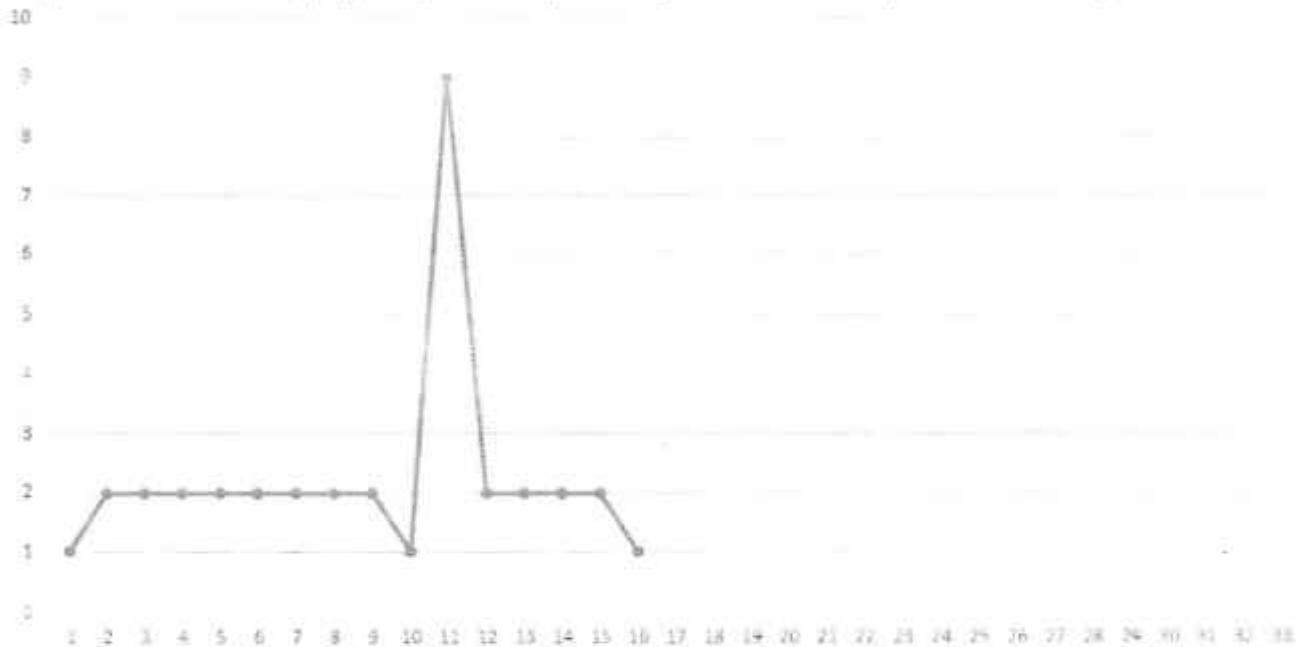
(3) корень. Исторически однокоренным словом (1) является также название одной из частей глаза (4) зрачок и наречие (5) зря со значением «тщетно, как попало, приблизительно». Однокоренным, но уже с современной точки зрения, к слову (1) зеркало является название сказочной страны из

книги Льюиса Кэрролла (6) Зеркало, вынесенное в название самой книги и её одноимённой экранизации.

60

**Задача 15.**

Перед вами часть графика, на котором отражена некоторая закономерность.



Известно, что с помощью данного графика можно определённым образом зашифровать буквы, слова и словосочетания. Слово «мама» в этой системе будет соответствовать шести, слово «дом» – пяти, словосочетание «дом мамы» – одиннадцати.

*Примечание. По мнению некоторых ученых значению 11 по горизонтальной оси может соответствовать по вертикальной оси значение как 8, так и 9.*

Выберите из приведённых ниже **названий чисел** все слова, числовое значение которых будет **не меньше** числового значения слова «семь» в данной системе.

- 1) один
- 2) два
- 3) три
- 4) четыре
- 5) пять
- 6) шесть
- 7) сорок
- 8) пятьдесят
- 9) сто

05

**Задача 16–18.**

Ниже даны схемы русских фразеологизмов, содержащих слово X и его омонимы или слово Y. В каждом примере дана дополнительная информация о некоторых словах фразеологизма, например, рядом с X и Y указана часть речи слова и/или форма, в которой оно должно стоять.

- 1) *Перемывать* Y
- 2) X без Y (Y во множ. числе)
- 3) *Взять* X
- 4) Прил., обозначающее цвет + Y
- 5) Глагол (инфинитив) + Y = *погибнуть в бою*
- 6) *Плясать на* Y
- 7) Притяжательное прилагательное, образованное от имени собственного + X

- 05 16. Впишите в поля для ответа слова X и Y в начальной форме.
- 05 17. Запишите слово Y из 5 примера в той форме, в которой оно употребляется во фразеологизме.
- 06 18. Укажите прилагательные, пропущенные в 4 и 7 фразеологизме, а также глагол, пропущенный в 5 фразеологизме, в тех формах, в которых они стоят в соответствующих фразеологизмах.

**Задача 19–20.**

Даны числительные на румынском языке и их русские переводы.

- Patru – четыре
- Opt – восемь
- Noua – девять
- Nouăzeci – девяносто
- Optzeci și patru – восемьдесят четыре
- Cincizeci și două – пятьдесят два
- Saptezeci și trei – семьдесят три

- 19. Переведите на русский язык: douazeci, sapte.
- 20. Переведите на румынский язык: пять, тридцать девять.
- \*Знание румынского языка для решения задачи не требуется.

№20 patru - cincizeci —  
 06 mijaşarile zece - trei și nouă  
 treizeci și nouă —

№19 douazeci - двадцать +  
 25 sapte - семь +

ВСЕРОССИЙСКАЯ ОЛИМПИАДА ШКОЛЬНИКОВ  
 РУССКИЙ ЯЗЫК. 2024–2025 уч. г.  
 ШКОЛЬНЫЙ ЭТАП. 11 КЛАСС

**Задача 1–7.**

В повести Н.В. Гоголя «Шинель» есть такие строки:

*Наслаждение выразалось на лице его; некоторые буквы у него были фавориты, до которых если он добирался, то был сам не свой <...>, так что в лице его, казалось, можно было прочесть всякую букву, которую выводило перо его. Если бы соразмерно его рвению давали награды, он, к изумлению своему, может быть, даже попал бы в статские советники.*

Найдите в тексте словоформу (1), корень которой включает её в гнездо исторически родственных слов 2–7, загаданных ниже. *попал 7*

Выпишите словоформу (1) в той форме, в которой она дана в тексте.

Запишите отгаданные слова 2–7 в НАЧАЛЬНОЙ форме.

Слова 2–7:

- 2) устаревшее наименование эпилепсии (сущ.) *падучая +*  
 3) и глагол, и сущ., сущ. в знач. «беда, несчастье, неприятность» *напасть +*  
 4) сущ., перен., «коренное различие, расхождение между чем-либо/кем-либо» *пропасть +*  
 5) входит в состав фразеологизма «\_\_\_\_\_ дело» со значением «безнадёжно» *пропавший +*  
 6) изначально слово из двух корней, средство передвижения (без мотора) *велосипед +*  
 7) такой хлеб, который выпекают в низу печи *подовой +*

**Задача 8.**

Ниже приведены данные о сочетаемости прилагательных, зашифрованных буквами А–Д. Эти прилагательные образованы от слов, обозначающих части тела и органы человека. В таблице указано, сколько раз в основном корпусе НКРЯ<sup>1</sup> эти прилагательные встретились с существительными, приведёнными в первой строке (указываются в начальной форме). Если сочетание не встретилось, стоит прочерк.

	... боль	... мышца	... платок	... спасибо	... палочка	... врач
А	152	189	–	80	–	–
Б	3	–	–	–	163	–
В	760	–	–	–	–	801
Г	2 352	–	199	–	–	–
Д	–	19	170	–	–	–

<sup>1</sup> Национальный корпус русского языка (НКРЯ) – это информационно-справочная система, основанная на собрании текстов на русском языке в электронной форме. Корпус создаётся учёными-лингвистами для научных исследований и обучения языку.

Какие прилагательные зашифрованы буквами А–Д? Напишите их в начальной форме.

А: сердечный +

Б: книжный +

В: зубной +

Г: головной +

Д: шейной +

### Задача 9.

Ученик решил написать статью про части речи. Вот что он написал про предлоги:

«Предлог – это служебная часть речи, которая присоединяется к другим словам и ставится перед ними».

Это утверждение не полностью корректно, по крайней мере по двум причинам. Найдите два различных контекста, каждый из которых иллюстрировал бы одну из причин. Запишите номера ответов.

- 1) Нынче попрошайки Христа ради встречаются исключительно в городах. [Вячеслав Пьецух. Критика колеса // «Октябрь», 2013]
- 2) Ну, ладно, я об этом поговорю кое с кем. [Ю.О. Домбровский. Хранитель древностей, часть 1 (1964)]
- 3) Древляне же отвечали: «Ради бы вам дань давать, если не хочешь нам мстить смерть мужа твоего». [В.Н. Татищев. История российская в семи томах. Том второй (1750)]
- 4) Иногда предлог *по* ошибочно употребляют вместо *для*, когда речь идёт о цели того или иного действия. [И. Толстой. Проникает, вытесняет, вносит путаницу // «Работница», 1980]
- 5) Но если не гипнотизировать себя сочетанием «многие другие» и более внимательно посмотреть на имеющийся материал, то окажется, что на самом деле русские глаголы «публичной деятельности» в массе своей не сочетаются с *для*. [В.А. Плунгян, Е.В. Рахилина. Парадоксы валентностей (1999)]

### Задача 10–12.

Прочитайте текст и выполните задания.

Никтоже свѣтилника вжегь, покрываеть его сосудомъ или под одромъ полагаеть, но на свѣщникъ возлагает, да входящей видять свѣтъ. Нѣсть бо тайно, еже не явленно будеть; ниже утаенно, еже не познается и въ явление приидеть.



10. Заполните пропуски.

30

В тексте встречается слово (а) сооружив (укажите в той форме и орфографии, в которых оно употреблено в тексте), исторически родственное слову (б) косяк (укажите начальную форму слова), которое означает группу некоторых предметов быта, и слову (в) суну (укажите начальную форму слова) со значением «плавучее сооружение».

11. Как можно перевести «под одромъ»?

10

- а) под деревом
- б) задаром
- в) по порядку
- г)  под кроватью

12. Выберите верный перевод фразы «Нѣсть бо тайно, еже не явлено будетъ».

10

- а) Несите же тайну, чтобы не была она явной.
- б)  Нет ведь такой тайны, которая бы не стала явной.
- в) Нельзя будет делать заявление тайно.
- г) И ведь не тайно, а явно сделано будет.

**Задача 13–15.**

Даны прилагательные: 1) быстрый, 2) весёлый, 3) невозможный, 4) слепой, 5) смелый, 6) белоснежный, 7) удобный, 8) непостижимый.

10

13. Определите их разряд. Запишите в поле ответа одно слово (имя прилагательное в И. п. мн. ч.) количество

14. Распределите их на две **равные** группы в соответствии с некоторым семантическим критерием. К 1 группе отнесите слово **быстрый** и другие слова, обладающие теми же признаками, что и слово **быстро**.

15. Укажите, по какому семантическому критерию вы разделили слова на группы:

- 1) Слова в одной из групп в разных контекстах могут быть омонимами.
- 2) Слова в одной из групп имеют как прямое, так и переносное значение.
- 3) Слова в одной из групп обозначают признак, который не может проявляться в большей или меньшей степени.
- 4) Слова в одной из групп обозначают признак, который характеризует только живое существо.

20

14) I гр = 1257.  
II гр = 5468.

15) 3 10

**Задача 16.**

Перед вами часть графика, на котором отражена некоторая закономерность.



Известно, что с помощью данного графика можно определённым образом зашифровать буквы, слова и словосочетания. Слово «мама» в этой системе будет соответствовать шести, слово «дом» – пяти, словосочетание «дом мамы» – одиннадцати.

*Примечание.* По мнению некоторых ученых значению 11 по горизонтальной оси может соответствовать по вертикальной оси значение как 8, так и 9.

Выберите из приведённых ниже **названий чисел** все слова, числовое значение которых будет **не меньше** числового значения слова «семь» в данной системе.

- 1) один
- 2) два
- 3) три
- 4) четыре
- 5) пять
- 6) шесть
- 7) сорок
- 8) пятьдесят
- 9) сто

568

36

**Задача 17–19.**

Ниже даны схемы русских фразеологизмов, содержащих слова Y, Z, Z\*. В каждом примере дана дополнительная информация о некоторых словах фразеологизма, например, рядом с Y, Z, Z\* указана часть речи слова и/или форма, в которой оно должно стоять. Для некоторых фразеологизмов указаны значения.

Устаревшее слово Z\* имеет то же значение, что и Z.

- 1) Y в Y – «о жизни в согласии, наполненной взаимопониманием»
- 2) Y в Z (во множественном числе) ушла – «об очень сильном чувстве страха»
- 3) Только Z засверкали
- 4) Брать за Y
- 5) Добрая Y
- 6) X (притяжательное прилагательное, образованное от имени собственного) + Z\*

17. Укажите слова Y и Z в начальной форме.

18. Укажите слово Z\* в начальной форме.

19. Укажите образованное от имени собственного притяжательное прилагательное X в той форме, в которой оно употребляется во фразеологизме.

**Задача 20–21.**

**Прочитайте предложения.**

- 1) а слѣдъ гнати съ (чю)жими людми а с послоухѣ аже погоубѣть слѣдъ на гостинци на велицѣ а се(ла) не боудеть или на поусте кдѣже не боудеть ни села ни людии [Русская правда (середина XI в.)]
- 2) Записали землю церковную и лань вольнии а сѣножать у гачишехъ, отъ тое сеножати земля уся по ланы, а по гостинець по Вешеньскый по старьи, а по болото, а по Криницу у Солотвинахъ земля и сеножать, отъ колодызя до колодызя, по увозищѣ по Добрянскый путь, а по Криницу, под оувозищемъ отъ Лисей горы по болото, а за болотомъ сеножать подъ Лисичымъ гаемъ. [Жалованная подтвердительная грамота великого князя Свидригайла Ольгердовича церкви св. Иоанна в Городке, в Галиции (1403.01.01)]
- 3) А что ныне пожаловал ты гдрь писалъ к намъ о своемъ многолѣтномъ здорове і любительные свои гостинцы прислал и мы за все твое жаловане і за приятство много челом бьем і против твоего писма все дошло а что к Москвѣ изволил ты послать [Р. Брехов. Р. Брехов Ф. В. Бородину (1660–1670)]
- 4) Да прислали вы, господа, къ великому господину, преосвященному Иоасафу, архіепископу тверскому и кашинскому, своего гостинца рыбы и соли, и онъ государь съ великою радостию велѣлъ принять. [Отписка старца Тверского Федоровского монастыря Виссариона к властям Иверского монастыря о получении посланной ему рыбы и о замечании, сделанном архиепископом

Иоасафом, о непригодности бумаги, на которой написана к нему отписка от властей Иверского монастыря (1669.02.15–1669.02.28)]

15 20. В каждом из текстов повторяется слово, которое со временем изменило своё значение. Запишите это слово в начальной форме в современной орфографии.

21. Соотнесите это слово в каждом тексте с верным толкованием значения.

лоскунку

Номер текста	Значение слова
1	А) подарок Б) препятствия В) дорога Г) дань Д) деревня
2	А) подарок Б) препятствия В) дорога Г) дань Д) деревня
3	А) подарок Б) препятствия В) дорога Г) дань Д) деревня
4	А) подарок Б) препятствия В) дорога Г) дань Д) деревня

1 - Б

2 - В

3 - А

4 - А

**Задача 22.**

Даны слова персидского языка в формах единственного и множественного числа в упрощённой транскрипции и их переводы на русский язык.

\*Знания персидского языка для решения задачи не требуется.

Ед. число	Мн. число	Перевод
taraf	tarafha	сторона
parande	parandegan	птица
shir	shiran	лев
ketab	ketabha	книга
hane	haneha	дом
barde	bardegan	раб
zan	zanan	женщина

Запишите слова во множественном числе:

1) nevisande (писатель)

- 2) dars (урок)
- 3) gusfand (овца)
- 4) miz (стол)

22) nevisanolegan f  
darsho, f

45) mizka f  
gustandan f

ВСЕРОССИЙСКАЯ ОЛИМПИАДА ШКОЛЬНИКОВ  
 РУССКИЙ ЯЗЫК. 2024–2025 уч. г.  
 ШКОЛЬНЫЙ ЭТАП. 11 КЛАСС

**Задача 1–7.**

В повести Н.В. Гоголя «Шинель» есть такие строки:

*Наслаждение выражалось на лице его; некоторые буквы у него были фавориты, до которых если он добирался, то был сам не свой <...>, так что в лице его, казалось, можно было прочесть всякую букву, которую выводило перо его. Если бы соразмерно его рвению давали награды, он, к изумлению своему, может быть, даже попал бы в статские советники.*

Найдите в тексте словоформу (1), корень которой включает её в гнездо исторически родственных слов 2–7, загаданных ниже. *попал +*

Выпишите словоформу (1) в той форме, в которой она дана в тексте.

Запишите отгаданные слова 2–7 в НАЧАЛЬНОЙ форме.

Слова 2–7:

- 2) устаревшее наименование эпилепсии (сущ.) *падучая +*  
 3) и глагол, и сущ., сущ. в знач. «беда, несчастье, неприятность» *капасть +*  
 4) сущ., перен., «коренное различие, расхождение между чем-либо/кем-либо» *пропасть +*  
 5) входит в состав фразеологизма «\_\_\_\_\_ дело» со значением «безнадёжно» *пропавший +*  
 6) изначально слово из двух корней, средство передвижения (без мотора) *велосипед +*  
 7) такой хлеб, который выпекают в низу печи *подевой +*

**Задача 8.**

Ниже приведены данные о сочетаемости прилагательных, зашифрованных буквами А–Д. Эти прилагательные образованы от слов, обозначающих части тела и органы человека. В таблице указано, сколько раз в основном корпусе НКРЯ<sup>1</sup> эти прилагательные встретились с существительными, приведёнными в первой строке (указываются в начальной форме). Если сочетание не встретилось, стоит прочерк.

	... боль	... мышца	... платок	... спасибо	... палочка	... врач
А	152	189	–	80	–	–
Б	3	–	–	–	163	–
В	760	–	–	–	–	801
Г	2 352	–	199	–	–	–
Д	–	19	170	–	–	–

<sup>1</sup> Национальный корпус русского языка (НКРЯ) – это информационно-справочная система, основанная на собрании текстов на русском языке в электронной форме. Корпус создаётся учёными-лингвистами для научных исследований и обучения языку.

Какие прилагательные зашифрованы буквами А–Д? Напишите их в начальной форме.

- А: сердечный
- Б: книжный
- В: зубной
- Г: головной
- Д: испичный

10%

**Задача 9.**

Ученик решил написать статью про части речи. Вот что он написал про предлоги:

«Предлог – это служебная часть речи, которая присоединяется к другим словам и ставится перед ними».

Это утверждение не полностью корректно, по крайней мере по двум причинам. Найдите два различных контекста, каждый из которых иллюстрировал бы одну из причин. Запишите номера ответов.

- 1) Нынче попрошайки Христа ради встречаются исключительно в городах. [Вячеслав Пьецух. Критика колеса // «Октябрь», 2013]
- 2) Ну, ладно, я об этом поговорю кое с кем. [Ю.О. Домбровский. Хранитель древностей, часть 1 (1964)]
- 3) Древляне же отвечали: «Ради бы вам дань давать, если не хочешь нам мстить смерть мужа твоего». [В.Н. Татищев. История российская в семи томах. Том второй (1750)]
- 4) Иногда предлог *по* ошибочно употребляют вместо *для*, когда речь идёт о цели того или иного действия. [И. Толстой. Проникает, вытесняет, вносит путаницу // «Работница», 1980]
- 5) Но если не гипнотизировать себя сочетанием «многие другие» и более внимательно посмотреть на имеющийся материал, то окажется, что на самом деле русские глаголы «публичной деятельности» в массе своей не сочетаются с *для*. [В.А. Плунгян, Е.В. Рахилина. Парадоксы валентностей (1999)]

**Задача 10–12.**

Прочитайте текст и выполните задания.

Никтоже свѣтилника вжегъ, покрываетъ его сосудомъ или под одромъ полагаетъ, но на свѣщникъ возлагает, да входящей видять свѣтъ. Нѣсть бо тайно, еже не явленно будетъ; ниже утаенно, еже не познается и въ явление приидеть.

10. Заполните пропуски.

35

В тексте встречается слово (а) сосудовидн<sup>е</sup> (укажите в той форме и орфографии, в которых оно употреблено в тексте), исторически родственное слову (б) пфосуде (укажите начальную форму слова), которое означает группу некоторых предметов быта, и слову (в) судно (укажите начальную форму слова) со значением «плавучее сооружение».

11. Как можно перевести «под одромъ»?

15

- а) под деревом
- б) задаром
- в) по порядку
- г) под кроватью

12. Выберите верный перевод фразы «Нѣсть бо тайно, еже не явленно будетъ».

16

- а) Несите же тайну, чтобы не была она явной.
- б) Нет ведь такой тайны, которая бы не стала явной.
- в) Нельзя будет делать заявление тайно.
- г) И ведь не тайно, а явно сделано будет.

**Задача 13–15.**

Даны прилагательные: 1) быстрый, 2) весёлый, 3) невозможный, 4) слепой, 5) смелый, 6) белоснежный, 7) удобный, 8) непостижимый.

18

13. Определите их разряд. Запишите в поле ответа одно слово (имя прилагательное в И. п. мн. ч.) калественные

14. Распределите их на две **равные** группы в соответствии с некоторым семантическим критерием. К 1 группе отнесите слово **быстрый** и другие слова, обладающие теми же признаками, что и слово **быстро**.

15. Укажите, по какому семантическому критерию вы разделили слова на группы:

16

- 1) Слова в одной из групп в разных контекстах могут быть омонимами.
- 2) Слова в одной из групп имеют как прямое, так и переносное значение.
- 3) Слова в одной из групп обозначают признак, который не может проявляться в большей или меньшей степени.
- 4) Слова в одной из групп обозначают признак, который характеризует только живое существо.



### Задача 16.

Перед вами часть графика, на котором отражена некоторая закономерность.



Известно, что с помощью данного графика можно определённым образом зашифровать буквы, слова и словосочетания. Слово «мама» в этой системе будет соответствовать шести, слово «дом» – пяти, словосочетание «дом мамы» – одиннадцати.

*Примечание. По мнению некоторых ученых значению 11 по горизонтальной оси может соответствовать по вертикальной оси значение как 8, так и 9.*

Выберите из приведённых ниже **названий чисел** все слова, числовое значение которых будет **не меньше** числового значения слова «семь» в данной системе.

- 05
- 1) один
  - 2) два
  - 3) три
  - 4) четыре
  - 5) пять
  - 6) шесть
  - 7) сорок
  - 8) пятьдесят
  - 9) сто

### Задача 17–19.

Ниже даны схемы русских фразеологизмов, содержащих слова Y, Z, Z\*. В каждом примере дана дополнительная информация о некоторых словах фразеологизма, например, рядом с Y, Z, Z\* указана часть речи слова и/или форма, в которой оно должно стоять. Для некоторых фразеологизмов указаны значения.

Устаревшее слово Z\* имеет то же значение, что и Z.

- 1) Y в Y – «о жизни в согласии, наполненной взаимопониманием»
- 2) Y в Z (во множественном числе) ушла – «об очень сильном чувстве страха»
- 3) Только Z засверкали
- 4) Брать за Y
- 5) Добрая Y
- 6) X (притяжательное прилагательное, образованное от имени собственного) + Z\*

- 05 17. Укажите слова Y и Z в начальной форме.  
05 18. Укажите слово Z\* в начальной форме.  
05 19. Укажите образованное от имени собственного притяжательное прилагательное X в той форме, в которой оно употребляется во фразеологизме.

### Задача 20–21.

**Прочитайте предложения.**

- 1) а слѣдъ гнати съ (чю)жими людми а с послоухѣ аже погоубать слѣдъ на гостинци на велицѣ а се(ла) не боудеть или на поусте кдѣже не боудеть ни села ни людии [Русская правда (середина XI в.)]
- 2) Записали землю церковную и лань вольнии а сѣножать у гачишехъ, отъ тое сеножати земля уся по ланы, а по гостинець по Вешеньскый по старьи, а по болото, а по Криницо у Солотвинахъ земля и сеножать, отъ колодязя до колодязя, по увозищѣ по Добрянскый путь, а по Криницо, под оувозищемъ отъ Лисей горы по болото, а за болотомъ сеножать подъ Лисичымъ гаемъ. [Жалованная подтверждающая грамота великого князя Свидригайла Ольгердовича церкви св. Иоанна в Городке, в Галиции (1403.01.01)]
- 3) А что ныне пожаловал ты гдрь писалъ к намъ о своемъ многолѣтномъ здорове і любительные свои гостинцы прислал и мы за все твое жаловане і за приятство много челом бьем і против твоего писма все дошло а что к Москвѣ изволил ты послать [Р. Брехов. Р. Брехов Ф. В. Бородину (1660–1670)]
- 4) Да прислали вы, господа, къ великому господину, преосвященному Иоасафу, архіепископу тверскому и кашинскому, своего гостинца рыбы и соли, и онъ государь съ великою радостію велѣлъ принять. [Отписка старца Тверского Федоровского монастыря Виссариона к властям Иверского монастыря о получении посланной ему рыбы и о замечании, сделанном архиепископом

Иоасафом, о непригодности бумаги, на которой написана к нему отписка от властей Иверского монастыря (1669.02.15–1669.02.28)]

15 20. В каждом из текстов повторяется слово, которое со временем изменило своё значение. Запишите это слово в начальной форме в современной орфографии.

*гостиницу*

21. Соотнесите это слово в каждом тексте с верным толкованием значения.

Номер текста	Значение слова
1 —	А) подарок Б) препятствия В) дорога Г) дань Д) деревня
2 +	А) подарок Б) препятствия В) дорога Г) дань Д) деревня
3 +	А) подарок Б) препятствия В) дорога Г) дань Д) деревня
4 +	А) подарок Б) препятствия В) дорога Г) дань Д) деревня

30

**Задача 22.**

Даны слова персидского языка в формах единственного и множественного числа в упрощённой транскрипции и их переводы на русский язык.

\*Знания персидского языка для решения задачи не требуется.

Ед. число	Мн. число	Перевод
taraf	tarafha	сторона
parande	parandegan	птица
shir	shiran	лев
ketab	ketabha	книга
hane	haneha	дом
barde	bardegan	раб
zan	zanan	женщина

Запишите слова во множественном числе:

1) nevisande (писатель)

00

Всероссийская олимпиада школьников. Русский язык. 2024–2025 уч. г.  
Школьный этап. 11 класс

- 2) dars (урок)
- 3) gusfand (овца)
- 4) miz (стол)

280

ру 1102

ВСЕРОССИЙСКАЯ ОЛИМПИАДА ШКОЛЬНИКОВ  
РУССКИЙ ЯЗЫК. 2024–2025 уч. г.  
ШКОЛЬНЫЙ ЭТАП. 11 КЛАСС

**Задача 1–7.**

В повести Н.В. Гоголя «Шинель» есть такие строки:

*Наслаждение выражалось на лице его; некоторые буквы у него были фавориты, до которых если он добирался, то был сам не свой <...>, так что в лице его, казалось, можно было прочесть всякую букву, которую выводило перо его. Если бы соразмерно его рвению давали награды, он, к изумлению своему, может быть, даже попал бы в статские советники.*

Найдите в тексте словоформу (1), корень которой включает её в гнездо исторически родственных слов 2–7, загаданных ниже.

Выпишите словоформу (1) в той форме, в которой она дана в тексте.

Запишите отгаданные слова 2–7 в НАЧАЛЬНОЙ форме.

Слова 2–7:

- 2) устаревшее наименование эпилепсии (сущ.)
- 3) и глагол, и сущ., сущ. в знач. «беда, несчастье, неприятность»
- 4) сущ., перен., «коренное различие, расхождение между чем-либо/кем-либо»
- 5) входит в состав фразеологизма «\_\_\_\_\_дело» со значением «безнадёжно»
- 6) изначально слово из двух корней, средство передвижения (без мотора)
- 7) такой хлеб, который выпекают в низу печи

06

**Задача 8.**

Ниже приведены данные о сочетаемости прилагательных, зашифрованных буквами А–Д. Эти прилагательные образованы от слов, обозначающих части тела и органы человека. В таблице указано, сколько раз в основном корпусе НКРЯ<sup>1</sup> эти прилагательные встретились с существительными, приведёнными в первой строке (указываются в начальной форме). Если сочетание не встретилось, стоит прочерк.

	... боль	... мышца	... платок	... спасибо	... палочка	... врач
А	152	189	–	80	–	–
Б	3	–	–	–	163	–
В	760	–	–	–	–	801
Г	2 352	–	199	–	–	–
Д	–	19	170	–	–	–

<sup>1</sup> Национальный корпус русского языка (НКРЯ) – это информационно-справочная система, основанная на собрании текстов на русском языке в электронной форме. Корпус создаётся учёными-лингвистами для научных исследований и обучения языку.

Какие прилагательные зашифрованы буквами А–Д? Напишите их в начальной форме.

А: сердечный ♀

Б: книжный ♀

В: зубной ♀

Г: золотой ♀

Д: швейный ♀

### Задача 9.

Ученик решил написать статью про части речи. Вот что он написал про предлоги:

«Предлог – это служебная часть речи, которая присоединяется к другим словам и ставится перед ними».

Это утверждение не полностью корректно, по крайней мере по двум причинам. Найдите два различных контекста, каждый из которых иллюстрировал бы одну из причин. Запишите номера ответов.

1) Нынче попрошайки Христа ради встречаются исключительно в городах. [Вячеслав Пьецух. Критика колеса // «Октябрь», 2013]

2) Ну, ладно, я об этом поговорю кое с кем. [Ю.О. Домбровский. Хранитель древностей, часть 1 (1964)]

3) Древляне же отвечали: «Ради бы вам дань давать, если не хочешь нам мстить смерть мужа твоего». [В.Н. Татищев. История российская в семи томах. Том второй (1750)]

4) Иногда предлог *по* ошибочно употребляют вместо *для*, когда речь идёт о цели того или иного действия. [И. Толстой. Проникает, вытесняет, вносит путаницу // «Работница», 1980]

5) Но если не гипнотизировать себя сочетанием «многие другие» и более внимательно посмотреть на имеющийся материал, то окажется, что на самом деле русские глаголы «публичной деятельности» в массе своей не сочетаются с *для*. [В.А. Плунгян, Е.В. Рахилина. Парадоксы валентностей (1999)]

### Задача 10–12.

Прочитайте текст и выполните задания.

Никтоже свѣтилника вжегь, покрываетъ его сосудомъ или под одромъ полагаетъ, но на свѣщникъ возлагает, да входящей видять свѣтъ. Нѣсть бо тайно, еже не явленно будеть; ниже утаенно, еже не познается и въ явление приидеть.

10. Заполните пропуски.

В тексте встречается слово (а) сооружать (укажите в той форме и орфографии, в которых оно употреблено в тексте), исторически родственное слову (б) косяк (укажите начальную форму слова), которое означает группу некоторых предметов быта, и слову (в) судно (укажите начальную форму слова) со значением «плавающее сооружение».

11. Как можно перевести «под одромъ»?

- а) под деревом  
б) задаром  
в) по порядку  
г) под кроватью

12. Выберите верный перевод фразы «Нѣсть бо тайно, еже не явлено будетъ».

- а) Несите же тайну, чтобы не была она явной.  
б) Нет ведь такой тайны, которая бы не стала явной.  
в) Нельзя будет делать заявление тайно.  
г) И ведь не тайно, а явно сделано будет.

Задача 13–15.

Даны прилагательные: 1) быстрый, 2) весёлый, 3) невозможный, 4) слепой, 5) смелый, 6) белоснежный, 7) удобный, 8) непостижимый.

13. Определите их разряд. Запишите в поле ответа одно слово (имя прилагательное в И. п. мн. ч.) катежвенный

14. Распределите их на две **равные** группы в соответствии с некоторым семантическим критерием. К 1 группе отнесите слово **быстрый** и другие слова, обладающие теми же признаками, что и слово **быстро**.

15. Укажите, по какому семантическому критерию вы разделили слова на группы:

- 1) Слова в одной из групп в разных контекстах могут быть омонимами.  
2) Слова в одной из групп имеют как прямое, так и переносное значение.  
3) Слова в одной из групп обозначают признак, который не может проявляться в большей или меньшей степени.  
4) Слова в одной из групп обозначают признак, который характеризует только живое существо.

### Задача 16.

Перед вами часть графика, на котором отражена некоторая закономерность.



Известно, что с помощью данного графика можно определённым образом зашифровать буквы, слова и словосочетания. Слово «мама» в этой системе будет соответствовать шести, слово «дом» – пяти, словосочетание «дом мамы» – одиннадцати.

*Примечание. По мнению некоторых ученых значению 11 по горизонтальной оси может соответствовать по вертикальной оси значение как 8, так и 9.*

Выберите из приведённых ниже **названий чисел** все слова, числовое значение которых будет **не меньше** числового значения слова «семь» в данной системе.

- 30
- 1) один
  - 2) два
  - 3) три
  - 4) четыре
  - 5) пять
  - 6) шесть
  - 7) сорок
  - 8) пятьдесят
  - 9) сто



**Задача 17–19.**

Ниже даны схемы русских фразеологизмов, содержащих слова Y, Z, Z\*. В каждом примере дана дополнительная информация о некоторых словах фразеологизма, например, рядом с Y, Z, Z\* указана часть речи слова и/или форма, в которой оно должно стоять. Для некоторых фразеологизмов указаны значения.

Устаревшее слово Z\* имеет то же значение, что и Z.

- 1) Y в Y – «о жизни в согласии, наполненной взаимопониманием»
- 2) Y в Z (во множественном числе) ушла – «об очень сильном чувстве страха»
- 3) Только Z засверкали
- 4) Брать за Y
- 5) Добрая Y
- 6) X (притяжательное прилагательное, образованное от имени собственного) + Z\*

115  
115  
115

- 17. Укажите слова Y и Z в начальной форме. *11) Y - чувства Z - князья*
- 18. Укажите слово Z\* в начальной форме. *12) Z - князя*
- 19. Укажите образованное от имени собственного притяжательное прилагательное X в той форме, в которой оно употребляется во фразеологизме. *Вихлимова*

**Задача 20–21.**

**Прочитайте предложения.**

- 1) а слѣдь гнати съ (чю)жими людми а с послоухѣ аже погоубѣть слѣдь на гостинци на велицѣ а се(ла) не боудеть или на поусте кдѣже не боудеть ни села ни людии [Русская правда (середина XI в.)]
- 2) Записали землю церковную и лань вольнии а сѣножать у гачищехъ, отъ тое сеножати земля уся по ланы, а по гостинець по Вешеньскыи по старьи, а по болото, а по Криницу у Солотвинахъ земля и сеножать, отъ колодязя до колодязя, по увозищѣ по Добрянскыи путь, а по Криницу, под оувозищемъ отъ Лисей горы по болото, а за болотомъ сеножать подъ Лисичымъ гаемъ. [Жалованная подтвердительная грамота великого князя Свидригайла Ольгердовича церкви св. Иоанна в Городке, в Галиции (1403.01.01)]
- 3) А что ныне пожаловал ты гедрь писалъ к намъ о своемъ многолѣтномъ здорове і любительные свои гостинцы прислал и мы за все твое жаловане і за приятство много челом бьем і против твоего писма все дошло а что к Москвѣ изволил ты послать [Р. Брехов. Р. Брехов Ф. В. Бородину (1660–1670)]
- 4) Да прислали вы, господа, къ великому господину, преосвященному Іоасафу, архіепископу тверскому и кашинскому, своего гостинца рыбы и соли, и онъ государь съ великою радостію велѣлъ принять. [Отписка старца Тверского Федоровского монастыря Виссариона к властям Иверского монастыря о получении посланной ему рыбы и о замечании, сделанном архиепископом

Иоасафом, о непригодности бумаги, на которой начисана к нему отписка от властей Иверского монастыря (1669.02.15–1669.02.28)]

20. В каждом из текстов повторяется слово, которое со временем изменило своё значение. Запишите это слово в начальной форме в современной орфографии.

21. Соотнесите это слово в каждом тексте с верным толкованием значения.

Номер текста	Значение слова
1 <i>A</i> —	А) подарок Б) препятствия В) дорога Г) дань Д) деревня
2 <i>A</i> —	А) подарок Б) препятствия В) дорога Г) дань Д) деревня
3 <i>B</i> —	А) подарок Б) препятствия В) дорога Г) дань Д) деревня
4 <i>B</i> —	А) подарок Б) препятствия В) дорога Г) дань Д) деревня

**Задача 22.**

Даны слова персидского языка в формах единственного и множественного числа в упрощённой транскрипции и их переводы на русский язык.

\*Знания персидского языка для решения задачи не требуется.

Ед. число	Мн. число	Перевод
taraf	tarafha	сторона
parande	parandegan	птица
shir	shiran	лев
ketab	ketabha	книга
hane	haneha	дом
barde	bardegan	раб
zan	zanan	женщина

Запишите слова во множественном числе:

1) nevisande (писатель)

Всероссийская олимпиада школьников. Русский язык. 2024–2025 уч. г.  
Школьный этап. 11 класс

- 2) dars (урок)
- 3) gusfand (овца)
- 4) miz (стол)